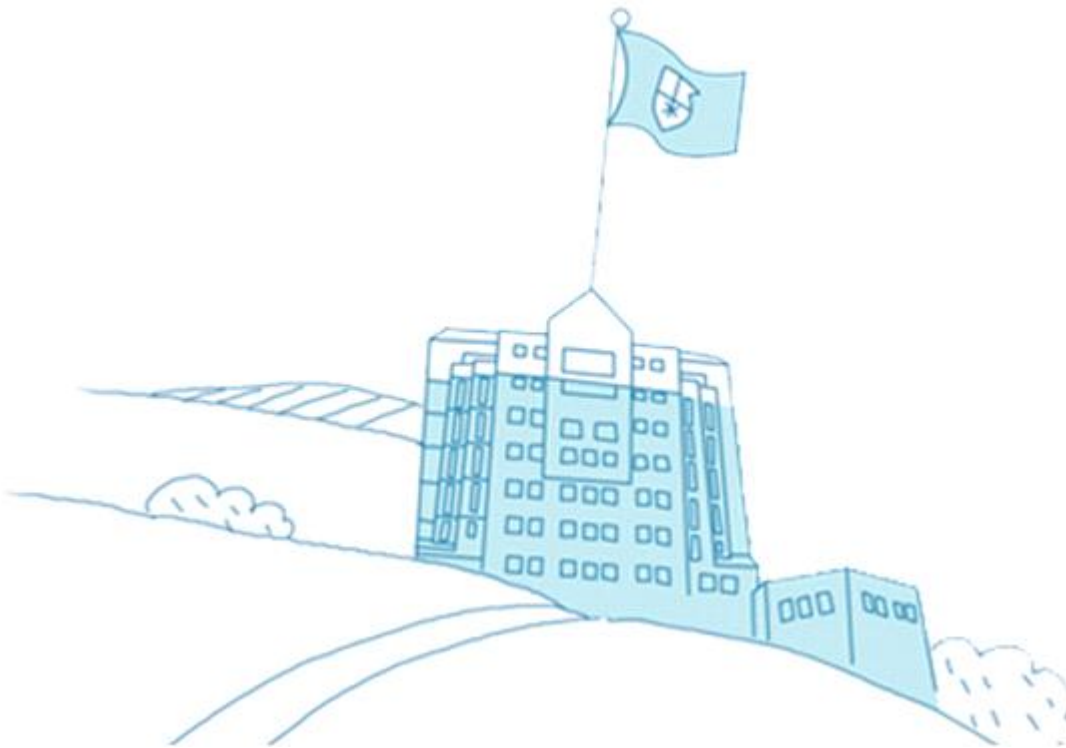


An illustration of an eagle with its wings spread, carrying a child in its talons. The child is holding onto the eagle's talons. The eagle is flying towards the left.

2021학년도 정시 모집요강



경성대학교 입학관리처

목 차

I. 전형요약 및 주요 변경사항	1
1. 전형별 반영비율	1
2. 전형별 지원자격	1
3. 전형 주요 변경사항	1
II. 전형별 모집인원	2
III. 원서접수 및 전형일정	4
1. 입학원서 접수 주요사항	4
2. 인터넷 입학원서 접수방법	4
3. 인터넷 원서접수 시 유의사항	4
4. 전형일정	5
IV. 세부 전형별 안내	6
[수능위주]	
• [가군] 일반전형	7
• [나군] 일반전형	10
[실기위주]	
• [나군] 실기특별전형	13
• [다군] 실기특별전형	19
[학생부교과]	
• [가/나군] 특성화고동일계전형	24
• [가/나/다군] 농어촌전형	28
• [가/나군] 저소득층전형	32
V. 학교생활기록부 반영방법	35
1. 반영 대상자	35
2. 학년별 반영비율 및 반영학기	35
3. 지정교과 및 과목선택 방법	35
4. 교과 성적 등급별 배점표	35
5. 특성화고 전문교과 성취평가제 내신 산출방법	35
6. 수능성적 비교내신 산출방법	36
VI. 지원자 유의사항	37
1. 복수지원 범위 및 이중등록 금지	37
2. 부정행위자 처리 및 합격/입학 취소	37
3. 전형관련 유의사항	38
4. 개인정보 수집 및 이용 안내	38
VII. 등록포기 및 환불안내	39
1. 등록포기	39
2. 등록금 환불	39
3. 본교 입학 이후 등록금 환불	39
VIII. 전형료	40
1. 입학원서 접수 주요사항 및 전형료	40
2. 전형료 환불	40
부 록	
2020학년도 정시모집 입시결과	41
경성대학교 장학 프로그램 안내	43

I. 전형 요약 및 주요 변경 사항

1. 전형별 반영비율

모집군	전형유형	전형명	모집인원	전형요소별 반영비율(%)			
				학생부		수능	실기
				교과	비교과		
가군	수능위주	일반전형	158	-	-	100	-
		학생부교과	특성화고동일계전형	-	100	-	-
	농어촌전형		-	100	-	-	-
	저소득층전형		-	100	-	-	-
	소계		158				
나군	수능위주	일반전형	176	-	-	100	-
	실기위주	실기특별전형	43	-	-	30	70
		학생부교과	특성화고동일계전형	-	100	-	-
	농어촌전형		-	100	-	-	-
	저소득층전형		-	100	-	-	-
	소계		219				
다군	실기위주	실기특별전형	50	-	-	30	70
	학생부교과	농어촌전형	-	100	-	-	-
	소계		50				
합계			427				

- ※ 수시모집의 정원내 미충원 인원은 정시모집의 일반전형, 실기특별전형에 포함하여 선발합니다.
- ※ 수시모집 합격자 등록 후 변경된 정시 모집인원은 입시홈페이지에 공고합니다.
- ※ 특성화고동일계전형, 농어촌전형, 저소득층전형의 모집인원은 수시모집 특성화고동일계전형, 농어촌전형, 저소득층전형의 결원 수를 선발합니다.
- ※ 특성화고동일계전형, 농어촌전형, 저소득층전형은 대학수학능력시험 미응시자도 지원 가능합니다.
- ※ 정시모집 미충원 인원은 추가모집으로 이월하여 선발합니다. 정원내 미충원 인원은 일반전형으로, 정원외 미충원 인원은 동일 전형으로 이월하여 선발합니다.

2. 전형별 지원자격

전형명	일반고	자율고	과학고 국제고 외국어고	예술고 체육고	마이스터고	특성화고	대안학교	외국고	검정고시	기타 동등학력
일반전형	○	○	○	○	○	○	○	○	○	○
실기특별전형	○	○	○	○	○	○	○	○	○	○
특성화고동일계전형	×	×	×	×	×	○	×	×	×	×
농어촌전형	○	○	×	×	×	○	○	×	×	×
저소득층전형	○	○	○	○	○	○	○	○	○	○

3. 전형 주요 변경 사항

구분	2020학년도(변경 전)	2021학년도(변경 후)
정시 음악학부 관현악전공 비모집	실기과제 통합 모집(피아노, 작곡, 성악, 관현악)	실기과제 통합 모집(피아노, 작곡, 성악)
정원외 전형 광역단위 모집	정원외 전형 개별학과 모집	정원외 전형 광역단위 모집

- ※ 관현악은 수시모집으로만 모집하며, 수시모집에서 미충원 인원이 발생하더라도 정시모집에서 선발하지 않습니다.
- ※ 정시모집 정원외 전형(특성화고동일계전형, 농어촌전형, 저소득층전형) 모집인원은 수시모집 동일전형의 결원 수를 선발하며, 수시모집 등록 마감 후 모집학과 및 모집인원 확인이 가능합니다.

II. 전형별 모집인원

* **교직** 교직이수 가능 학부(과) **사범** 교직이수 가능 학부(과) **간호교육인증** 간호교육인증평가(2016년 6월 13일~2026년 6월 12일/재)한국간호교육평가원 인증

- * **A** 대학혁신지원사업 (2019년~2021년, 3년간 약 150.4억)
- * **B** IPP형일학습병행제사업 (2017년~2021년, 5년간 약 50억)
- * **C** 대학일자리센터사업 (2016년~2021년, 6년간 약 35억)
- * **D** 취업연계중점대학사업 (2016년~, 연 3.7억)
- * **E** 인문한국플러스지원사업(HK+) (2018년 5월~2025년 4월, 7년간 약 연 12억)
- * **F** 사회맞춤형산학협력선도대학(LINC+) 육성사업(사회맞춤형학과 중점형) (2017년~2021년, 5년간 약 75.8억)

대학	계열	모집단위		국고지원사업 참여 현황	입학 정원	모집 정원	수능위주		실기위주		학생부교과			합계	
		코드	학부(과)				가군	나군	나군	다군	가나다군				
							일반	일반	실기특별	실기특별	특성화고등일체	농어촌	저소득		
문 과 대 학	인문	01	인문문화학부 국어국문학전공 교직 일어일문학전공 교직 역사문화학전공 교직	A B C D E F	100	100	13							13	
		02	글로벌문화학부 문화기획학전공 문화콘텐츠학전공 문화서비스학전공	A B C D E F	90	90		12						12	
		03	영어영문학과 교직	A B C D E	80	80	12							12	
		04	중국학과 교직	A B C D E	80	81		13						13	
		05	문헌정보학과 교직	A B C D E	40	40		5						5	
		06	유아교육과 사범	A B C D E	30	30	4							4	
		07	윤리교육과 사범	A B C D E	21	21		2						2	
		08	심리학과	A B C D E	30	31	4							4	
		소계					471	473	33	32					65
사 회 과 학 대 학	인문	11	법학과	A B C D E	50	50	7							7	
		12	경찰행정학과 교직	A B C D E	50	50		7						7	
		13	미디어커뮤니케이션학과	A B C D E F	40	41	8							8	
		14	광고홍보학과	A B C D E	40	40		5						5	
		15	사회복지학과	A B C D E	60	60		8						8	
		소계					240	241	15	20					35
상 경 대 학	인문	21	경제금융물류학부 경제금융학전공 물류학전공	A B C D E	85	85	13							13	
		22	호텔관광외식경영학부												
			호텔관광경영학전공 교직	A B C D E	40	40	5							5	
			외식서비스경영학전공 교직	A B C D E F	40	40		5						5	
		23	경영학과 교직	A B C D E	130	131		21						21	
		24	국제무역통상학과 교직	A B C D E	80	81		13						13	
	25	회계학과 교직	A B C D E	80	81	13							13		
	자연	26	빅데이터응용통계학과	A B C D E	40	40	6							6	
소계					495	498	37	39					76		
이 과 대 학	자연	31	응용수학과 교직	A B C D E	40	40	6							6	
		32	화학신소재학과 교직	A B C D E F	40	40		6					6		
		33	에너지과학과	A B C D E F	35	35	4						4		
	소계					115	115	10	6					16	

대학	계열	모집단위		국고지원사업 참여 현황	입학 정원	모집 정원	수능위주		실기위주		학생부교과			합계		
		코드	학부(과)				가군	나군	나군	다군	가나다군					
							일반	일반	실기특별	실기특별	특성화고 고용일계	농 어촌	저 소득			
공과 대학	공학	41	기계메카트로닉스공학부 기계자동차공학전공 메카트로닉스공학전공	A B C D E F	40	40	6							6		
		42	환경공학과 교직	A B C D E F	40	40	6							6		
		43	토목공학과	A B C D E F	40	40	7							7		
		44	도시공학과	A B C D E F	40	40	7							7		
		45	건축학과(5년제)	A B C D E F	35	35	4							4		
		46	실내건축학과 교직	A B C D E F	30	30		3						3		
		47	산업경영공학과	A B C D E F	40	40		5						5		
		48	신소재공학과	A B C D E F	45	46		7						7		
		49	전기공학과	A B C D E F	50	50	7							7		
		50	전자공학과 교직	A B C D E F	40	40		5						5		
		51	컴퓨터공학과 교직	A B C D E F	50	50		6						6		
		52	소프트웨어학과	A B C D E F	70	70	9							9		
		53	정보통신공학과	A B C D E F	40	40	2							2		
		54	제약공학과	A B C D E F	35	35		4						4		
		소계					635	636	48	36					84	
예술 종합 대학	예체능	61	음악학부 교직	A B C D E	80	80				12				12		
		62	디자인학부 시각디자인학전공 교직 산업디자인학전공	A B C D E A B C D E	30 30	30 30			6 6					6 6		
		63	연극영화학부 연극전공 교직 영화전공 교직 뮤지컬전공	A B C D E A B C D E F A B C D E F	35 35 23	35 35 23			12 4 6					12 4 6		
		64	영상애니메이션학부 영상학전공 애니메이션학전공	A B C D E	50	50		2	5					7		
		65	디지털미디어학과	A B C D E	30	30		5						5		
		66	스포츠건강학과 교직	A B C D E	50	50			8					8		
		67	미술학과 교직	A B C D E	35	35				6				6		
		68	공예디자인학과 교직 금속공예디자인전공 도자공예전공 가구디자인전공 텍스타일디자인전공	A B C D E A B C D E A B C D E A B C D E	65	65				7 7 7 7					7 7 7 7	
		69	사진학과 교직	A B C D E	30	30				4				4		
		70	패션디자인학과	A B C D E	50	50		7						7		
		소계					543	543		18	43	50			111	
		생명 보건 대학	자연	71	간호학과 간호교육인증	A C D E	50	50	10							10
				72	물리치료학과	A C D E	30	30		5						5
			공학	73	식품생명공학과 교직	A B C D E	40	40		6						6
				74	식품영양학과	A B C D E F	40	40		7						7
75	반려생물학과 교직			A B C D E	30	30		4						4		
자연	76		화장품학과	A B C D E	30	30	5							5		
	77		바이오안전학과	A B C D E	20	20		3						3		
소계					240	240	15	25					40			
-	인문	81	글로벌학부	A B C D E	1	1		0						0		
		소계					1	1		0				0		
합계					2,740	2,747	158	176	43	50				427		

※ 교직이수 - 교육부 교원자격검정령에 의거, 교원양성과정 재승인 및 양성정원 조정 등으로 인하여 변동이 발생할 수 있습니다.

Ⅲ. 원서접수 및 전형일정

1. 입학원서 접수 주요사항

- 접수기간 : 2021. 1. 7(목) ~ 1. 11(월) 18:00까지
- 접수방법 : 인터넷 접수(별도의 원서교부 및 방문 접수는 하지 않음)
- ※ 전형료 및 전형료 환불 등에 대한 안내는 「전형료」 40쪽 참조

2. 인터넷 입학원서 접수방법

1단계	-	입시홈페이지(http://ipsi.ks.ac.kr) 접속
▼		
2단계	-	"정시 원서접수" 배너 클릭
▼		
3단계	-	원서접수 사이트 로그인(비회원인 경우 회원가입)
▼		
4단계	-	입학원서 입력 및 입력사항 확인
▼		
5단계	-	전형료 결제
▼		
6단계	-	입학원서 접수확인
▼		
7단계	-	우편 발송용 표지 출력(제출서류가 있는 경우 출력)

※ 입학원서 접수 마감시한[2021. 1. 11(월) 18:00] 정각에 원서접수 사이트 접속이 차단되니 사전에 미리 접속하여 입력 및 전형료 결제를 완료해야 합니다.

3. 인터넷 원서접수 시 유의사항

- 전형료 결제(입금) 후 수험번호가 부여되면 접수가 완료된 것입니다.
- 접수가 완료된 후에는 입학원서의 내용 변경 및 접수 취소, 전형료 환불이 불가능하니 신중하게 작성하기 바랍니다.
- 지원자 본인의 고의 및 과실로 인한 입학원서 접수 오류 등은 본인의 책임이니 유의하기 바랍니다.
- 접수 시 전형유형과 모집단위를 정확히 기입해야 하며 성명과 주민등록번호는 주민등록상에 기재된 내용과 같아야 합니다.
- ※ 개명하거나 주민등록번호가 변경된 경우, 주민등록초본을 서류제출 기간 내에 본교 입학관리팀으로 제출해야 합니다.
- 지원자의 주소, 전화번호, 추가 연락처는 전형기간 중 사용되므로 연락이 가능한 전화, 휴대전화 등 모든 사항을 빠짐없이 기재해야 하며, 변경된 경우는 본교 입학관리팀(☎ 051-663-5555)으로 즉시 연락해야 합니다.
- 원서접수 시 입력한 내용이 사실과 다르거나 전화번호 오기, 타인 전화번호 기재, 전화 연락 불통 등으로 인해 발생한 불이익은 본인의 책임이니 유의하기 바랍니다.

4. 전형일정

구분		일시	비고
원서접수		2021. 1. 7(목) ~ 1. 11(월) 18:00까지	<ul style="list-style-type: none"> 원서는 인터넷으로만 접수(http://ipsi.ks.ac.kr) 접수확인은 접수 다음 날부터 입시홈페이지에서 확인
서류제출	우편제출	2021. 1. 7(목) ~ 1. 12(화)	<ul style="list-style-type: none"> 접수사이트에서 발송용 봉투 라벨을 출력하여 봉투에 부착 후 우체국에서 수취인 후납부담으로 발송(착불 불필요) 2021. 1. 12(화) 우편소인까지 유효함
	방문제출	2021. 1. 7(목) ~ 1. 12(화) 17:00까지	<ul style="list-style-type: none"> 경성대학교 입학관리팀(정보관 101호)
실기고사	나군	2021. 1. 26(화)	<ul style="list-style-type: none"> 디자인학부, 영상애니메이션학부
		2021. 1. 26(화) ~ 1. 27(수)	<ul style="list-style-type: none"> 연극영화학부(연극)
		2021. 1. 28(목)	<ul style="list-style-type: none"> 연극영화학부(뮤지컬), 스포츠건강학과
	다군	2021. 2. 2(화)	<ul style="list-style-type: none"> 음악학부(피아노, 성악), 미술학과, 공예디자인학과
		2021. 2. 3(수)	<ul style="list-style-type: none"> 음악학부(작곡), 사진학과
최초 합격자	발표	2021. 1. 25(월)	<ul style="list-style-type: none"> [가/나군] 일반전형 ※ 발표방법 : 입시홈페이지 발표(15:00 예정)
		2021. 2. 7(일)	<ul style="list-style-type: none"> [나/다군] 실기특별전형 [가/나군] 특성화고동일계전형 [가/나/다군] 농어촌전형 [가/나군] 저소득층전형 ※ 발표방법 : 입시홈페이지 발표(15:00 예정)
	등록금 납부	2021. 2. 8(월) ~ 2. 10(수)	<ul style="list-style-type: none"> 등록금고지서는 2021. 2. 7(일) 18:00부터 입시홈페이지에서 출력
1차 충원합격자	발표	2021. 2. 10(수) 23:00 이후	<ul style="list-style-type: none"> 1차, 2차 충원합격자는 개별 연락하지 않음 (입시홈페이지 공지) 3차 이후 충원합격자부터 개별 연락함 등록금고지서는 합격통보를 받은 직후부터 입시홈페이지에서 출력
	등록금 납부	2021. 2. 15(월)	
2차 충원합격자	발표	2021. 2. 15(월) 23:00 이후	
	등록금 납부	2021. 2. 16(화)	
3차 이후 충원합격자		입시홈페이지 별도 공지	
충원합격 통보 마감		2021. 2. 18(목) 21:00	

IV. 세부 전형별 안내

[수능위주]

- [가군] 일반전형 7
- [나군] 일반전형 10

[실기위주]

- [나군] 실기특별전형 13
- [다군] 실기특별전형 19

[학생부교과]

- [가/나군] 특성화고동일계전형 24
 - [가/나/다군] 농어촌전형 28
 - [가/나군] 저소득층전형 32
-

[가군] 일반전형 [수능위주]

1. 모집단위 및 모집인원

대학	모집단위	모집인원
문과대학	인문문화학부	13
	영어영문학과	12
	유아교육과	4
	심리학과	4
사회과학 대학	법학과	7
	미디어커뮤니케이션학과	8
상경대학	경제금융물류학부	13
	호텔관광외식경영학부(호텔관광경영학전공)	5
	회계학과	13
	빅데이터응용통계학과	6

대학	모집단위	모집인원
이과대학	응용수학과	6
	에너지과학과	4
공과대학	기계메카트로닉스공학부(기계자동차공학전공)	6
	환경공학과	6
	토목공학과	7
	도시공학과	7
	건축학과(5년제)	4
	전기공학과	7
	소프트웨어학과	9
	정보통신공학과	2
생명보건 대학	간호학과	10
	화장품학과	5
합계		158

2. 지원자격

가. 지원자격

- 국내 정규 고등학교 졸업(예정)자, 고등학교 졸업학력 검정고시 합격자 또는 법령에 의하여 동등 이상의 학력이 있다고 인정되는 자로서 2021학년도 대학수학능력시험에 응시한 자

나. 수능최저학력기준 : 없음

3. 전형방법

가. 전형요소별 반영비율

선발방법	총점	구분	수능
일괄합산	735	비율	100%
		최고점	735
		최저점	0

나. 대학수학능력시험 반영방법

- 반영방법 및 활용점수

반영방법	활용점수
국어, 영어, 수학의 3개 영역과 사회/과학/직업탐구 영역 중 1개 영역에서 2과목을 합산하여 반영	<ul style="list-style-type: none"> • 4개 영역의 표준점수 합산점수 활용 • 단, 영어는 등급을 표준점수로 환산 • 각 영역별 25% 반영

※ 자연·공학계열 학과 지원자가 수학 가형 응시 시 10% 가산점 부여

• 영어영역 등급의 표준점수 환산표

과목등급	1등급	2등급	3등급	4등급	5등급	6등급	7등급	8등급	9등급
반영점수	135	130	123	114	103	94	87	82	79

• 대학수학능력시험 성적 계산(예시)

(인문사회계열)

수능 4개 영역의 표준점수가 국어 112점, 영어 3등급(123점), 수학 109점, 탐구1 60점, 탐구2 55점인 학생이 일반전형에 지원할 경우 수능 성적은?

⇒ 국어 112점 + 영어 123점 + 수학 109점 + 탐구1 60점 + 탐구2 55점 = **459점(735점 만점)**

(자연·공학계열)

수능 4개 영역의 표준점수가 국어 112점, 영어 3등급(123점), 수학(가형) 109점, 탐구1 60점, 탐구2 55점인 학생이 일반전형에 지원할 경우 수능 성적은?

⇒ 국어 112점 + 영어 123점 + 수학 119.9점(10%가산) + 탐구1 60점 + 탐구2 55점 = **469.9점(735점 만점)**

4. 선발원칙

가. 합격자 선발

- 총점 성적순으로 합격자를 선발합니다.
- 우리 대학의 심사 결과 결격(지원자격 미달, 서류 미제출 등) 판정자는 불합격 처리합니다.
- 동점자 처리기준 적용 후에도 동점인 경우 전원 선발합니다.

나. 동점자 처리기준

모집단위	우선순위
인문사회계열	<ul style="list-style-type: none"> • 1순위 : 대학수학능력시험 국어영역 성적 우수자(표준점수) • 2순위 : 대학수학능력시험 영어영역 성적 우수자(표준점수) • 3순위 : 대학수학능력시험 수학영역 성적 우수자(표준점수)
자연·공학계열	<ul style="list-style-type: none"> • 1순위 : 대학수학능력시험 수학영역 성적 우수자(표준점수) [가산점 포함] • 2순위 : 대학수학능력시험 영어영역 성적 우수자(표준점수) • 3순위 : 대학수학능력시험 국어영역 성적 우수자(표준점수)

5. 전형일정

구분	일시	비고
원서접수	2021. 1. 7(목) ~ 1. 11(월) 18:00까지	• http://ipsi.ks.ac.kr
서류제출	2021. 1. 7(목) ~ 1. 12(화) 17:00까지	• 입학관리팀으로 우편 또는 방문 제출
최초합격자 발표	2021. 1. 25(월) 15:00	<ul style="list-style-type: none"> • 입시홈페이지 공지 • 총원합격자 발표 일정은 「원서접수 및 전형일정」 5쪽 참조

6. 제출서류 안내

가. 제출서류

대상자	제출서류
<ul style="list-style-type: none"> · 학교생활기록부 온라인 제공 동의자 	<ul style="list-style-type: none"> · 제출서류 없음
<ul style="list-style-type: none"> · 학교생활기록부 온라인 제공 비동의자 · 학교생활기록부 온라인 제공 비대상교 · 2012년 2월 이전 졸업자 	<ul style="list-style-type: none"> · 고교 학교생활기록부 1부(학교장 직인 날인)
<ul style="list-style-type: none"> · 검정고시 합격자 	<ul style="list-style-type: none"> · 검정고시 합격증명서 1부 - 대입전형자료 온라인 제공 동의 시 제출서류 없음 ※ www.neis.go.kr을 통해 본인자료 확인 및 신청
<ul style="list-style-type: none"> · 외국 고등학교 졸업(예정)자 	<ul style="list-style-type: none"> · 고등학교 졸업(예정)증명서 1부(아포스티유 또는 영사 확인) · 출입국사실증명서 1부 ※ 영어 이외의 언어인 경우 공증받은 번역본 첨부 ※ 졸업예정자의 경우 합격 시 2021. 2. 19(금)까지 졸업증명서 1부 제출(아포스티유 또는 영사 확인) ※ 아포스티유 : 고교 소재국 지정기관 ※ 영사 확인 : 고교 소재국 한국 영사관

※ 모든 서류는 원본 제출이 원칙이며, 원본 재발급이 불가능한 유일본인 경우 원본 제시 후 원본대조필 가능(본교 입학관리팀 확인)

나. 제출장소 : 경성대학교 입학관리팀(우편 또는 방문 제출)

(우)48434 부산광역시 남구 수영로 309(대연동) 경성대학교 정보관 101호 입학관리팀

☎ (051)663-5555 / FAX (051)663-4038

다. 제출기한

· 우편제출

- 원서접수사이트에서 발송용 봉투 라벨을 출력하여 봉투에 부착 후 수취인 후납부담으로 발송하기 바랍니다.(착불 불필요)
- 2021. 1. 12(화) 우편소인까지 유효합니다.

· 방문제출

- 2021. 1. 12(화) 17:00까지 입학관리팀(정보관 101호)으로 제출하기 바랍니다.

※ 제출서류는 반환하지 않습니다.

[나군] 일반전형 [수능위주]

1. 모집단위 및 모집인원

대학	모집단위	모집인원
문과대학	글로벌문화학부	12
	중국학과	13
	문헌정보학과	5
	윤리교육과	2
사회과학 대학	경찰행정학과	7
	광고홍보학과	5
	사회복지학과	8
상경대학	호텔관광외식경영학부(외식서비스경영학전공)	5
	경영학과	21
	국제무역통상학과	13
이과대학	화학신소재학과	6

대학	모집단위	모집인원
공과대학	기계메카트로닉스공학부(메카트로닉스공학전공)	6
	실내건축학과	3
	산업경영공학과	5
	신소재공학과	7
	전자공학과	5
	컴퓨터공학과	6
예술종합 대학	계약공학과	4
	연극영화학부(영화전공)	4
	영상애니메이션학부	2
	디지털미디어학과	5
생명보건 대학	패션디자인학과	7
	물리치료학과	5
	식품생명공학과	6
	식품영양학과	7
	반려동물학과	4
-	바이오안전학과	3
	글로벌학부	0
합계		176

2. 지원자격

가. 지원자격

- 국내 정규 고등학교 졸업(예정)자, 고등학교 졸업학력 검정고시 합격자 또는 법령에 의하여 동등 이상의 학력이 있다고 인정되는 자로서 2021학년도 대학수학능력시험에 응시한 자

나. 수능최저학력기준 : 없음

3. 전형방법

가. 전형요소별 반영비율

선발방법	총점	구분	수능
일괄합산	735	비율	100%
		최고점	735
		최저점	0

나. 대학수학능력시험 반영방법

- 반영방법 및 활용점수

반영방법	활용점수
국어, 영어, 수학의 3개 영역과 사회/과학/직업탐구 영역 중 1개 영역에서 2과목을 합산하여 반영	<ul style="list-style-type: none"> • 4개 영역의 표준점수 합산점수 활용 • 단, 영어는 등급을 표준점수로 환산 • 각 영역별 25% 반영

※ 자연·공학계열 학과 지원자가 수학 가형 응시 시 10% 가산점 부여

• 영어영역 등급의 표준점수 환산표

과목등급	1등급	2등급	3등급	4등급	5등급	6등급	7등급	8등급	9등급
반영점수	135	130	123	114	103	94	87	82	79

• 대학수학능력시험 성적 계산(예시)

(인문사회·예체능계열)

수능 4개 영역의 표준점수가 국어 112점, 영어 3등급(123점), 수학 109점, 탐구1 60점, 탐구2 55점인 학생이 일반전형에 지원할 경우 수능 성적은?

⇒ 국어 112점 + 영어 123점 + 수학 109점 + 탐구1 60점 + 탐구2 55점 = **459점(735점 만점)**

(자연·공학계열)

수능 4개 영역의 표준점수가 국어 112점, 영어 3등급(123점), 수학(가형) 109점, 탐구1 60점, 탐구2 55점인 학생이 일반전형에 지원할 경우 수능 성적은?

⇒ 국어 112점 + 영어 123점 + 수학 119.9점(10%가산) + 탐구1 60점 + 탐구2 55점 = **469.9점(735점 만점)**

4. 선발원칙

가. 합격자 선발

- 총점 성적순으로 합격자를 선발합니다.
- 우리 대학의 심사 결과 결격(지원자격 미달, 서류 미제출 등) 판정자는 불합격 처리합니다.
- 동점자 처리기준 적용 후에도 동점인 경우 전원 선발합니다.

나. 동점자 처리기준

모집단위	우선순위
인문사회·예체능계열	<ul style="list-style-type: none"> • 1순위 : 대학수학능력시험 국어영역 성적 우수자(표준점수) • 2순위 : 대학수학능력시험 영어영역 성적 우수자(표준점수) • 3순위 : 대학수학능력시험 수학영역 성적 우수자(표준점수)
자연·공학계열	<ul style="list-style-type: none"> • 1순위 : 대학수학능력시험 수학영역 성적 우수자(표준점수) [가산점 포함] • 2순위 : 대학수학능력시험 영어영역 성적 우수자(표준점수) • 3순위 : 대학수학능력시험 국어영역 성적 우수자(표준점수)

5. 전형일정

구분	일시	비고
원서접수	2021. 1. 7(목) ~ 1. 11(월) 18:00까지	• http://ipsi.ks.ac.kr
서류제출	2021. 1. 7(목) ~ 1. 12(화) 17:00까지	• 입학관리팀으로 우편 또는 방문 제출
최초합격자 발표	2021. 1. 25(월) 15:00	<ul style="list-style-type: none"> • 입시홈페이지 공지 • 총원합격자 발표 일정은 「원서접수 및 전형일정」 5쪽 참조

6. 제출서류 안내

가. 제출서류

대상자	제출서류
· 학교생활기록부 온라인 제공 동의자	· 제출서류 없음
· 학교생활기록부 온라인 제공 비동의자 · 학교생활기록부 온라인 제공 비대상교 · 2012년 2월 이전 졸업자	· 고교 학교생활기록부 1부(학교장 직인 날인)
· 검정고시 합격자	· 검정고시 합격증명서 1부 - 대입전형자료 온라인 제공 동의 시 제출서류 없음 ※ www.neis.go.kr 을 통해 본인자료 확인 및 신청
· 외국 고등학교 졸업(예정)자	· 고등학교 졸업(예정)증명서 1부(아포스티유 또는 영사 확인) · 출입국사실증명서 1부 ※ 영어 이외의 언어인 경우 공증받은 번역본 첨부 ※ 졸업예정자의 경우 합격 시 2021. 2. 19(금)까지 졸업증명서 1부 제출(아포스티유 또는 영사 확인) ※ 아포스티유 : 고교 소재국 지정기관 ※ 영사 확인 : 고교 소재국 한국 영사관

※ 모든 서류는 원본 제출이 원칙이며, 원본 재발급이 불가능한 유일본인 경우 원본 제시 후 원본대조필 가능(본교 입학관리팀 확인)

나. 제출장소 : 경성대학교 입학관리팀(우편 또는 방문 제출)

(우)48434 부산광역시 남구 수영로 309(대연동) 경성대학교 정보관 101호 입학관리팀

☎ (051)663-5555 / FAX (051)663-4038

다. 제출기한

· 우편제출

- 원서접수사이트에서 발송용 봉투 라벨을 출력하여 봉투에 부착 후 수취인 후납부담으로 발송하기 바랍니다.(착불 불필요)
- 2021. 1. 12(화) 우편소인까지 유효합니다.

· 방문제출

- 2021. 1. 12(화) 17:00까지 입학관리팀(정보관 101호)으로 제출하기 바랍니다.

※ 제출서류는 반환하지 않습니다.

[나군] 실기특별전형 [실기위주]

1. 모집단위 및 모집인원

대학	모집단위	모집인원
예술종합대학	디자인학부(시각디자인학전공)	6
	디자인학부(산업디자인학전공)	6
	연극영화학부(연극전공)	12
	연극영화학부(뮤지컬전공)	6
	영상애니메이션학부	5
	스포츠건강학과	8
합계		43

2. 지원자격

가. 지원자격

- 국내 정규 고등학교 졸업(예정)자, 고등학교 졸업학력 검정고시 합격자 또는 법령에 의하여 동등 이상의 학력이 있다고 인정되는 자로서 2021학년도 대학수학능력시험에 응시한 자

나. 수능최저학력기준 : 없음

3. 전형방법

가. 전형요소별 반영비율

선발방법	총점	구분	수능	실기
일괄합산	1,000	비율	30%	70%
		최고점	300	700
		최저점	0	0

나. 대학수학능력시험 반영방법

- 반영방법 및 활용점수

반영방법	활용점수
국어, 영어의 2개 영역과 사회/과학/직업탐구 영역 중 1개 영역에서 2과목을 합산하여 반영	<ul style="list-style-type: none"> • 3개 영역의 표준점수 합산점수 활용 • 단, 영어는 등급을 표준점수로 환산 • 각 영역별 33.3% 반영

- 영어영역 등급의 표준점수 환산표

과목등급	1등급	2등급	3등급	4등급	5등급	6등급	7등급	8등급	9등급
반영점수	135	130	123	114	103	94	87	82	79

- 대학수학능력시험 성적 계산(예시)

(예체능계열)

수능 3개 영역의 표준점수가 국어 112점, 영어 3등급(123점), 탐구1 60점, 탐구2 55점인 학생이 실기특별전형에 지원할 경우 수능 성적은?

⇒ 국어 112점 + 영어 123점 + 탐구1 60점 + 탐구2 55점 = **350점(535점 만점)**

다. 실기고사

- 평가방법 : 평가위원 3인 이상이 평가기준에 따라 종합적으로 평가합니다.
- 등급별 배점표(스포츠건강학과 별도)

평가등급	1등급	2등급	3등급	4등급	5등급	6등급	7등급	8등급	9등급
반영점수	100	87.5	75	62.5	50	37.5	25	12.5	0

[디자인학부·영상애니메이션학부 실기고사]

학부(과)	유형 및 과제	화지	시간	배점	출제형식
디자인학부	① 발상과 표현 : 사고력과 표현력 테스트(입시 당일 발표)	켄트지 4절	4	700	• ①, ②, ③ 중 택 1
	② 사고의 전환 : 데생력과 창의력 테스트(입시 당일 발표)	켄트지 2절	5	700	
	③ 기초디자인 : 사물표현 및 조형능력 테스트(입시 당일 발표)	켄트지 4절	4	700	
영상애니메이션학부	① 상황 표현 : 인물동세 및 화면구성 능력 테스트(입시 당일 발표)	켄트지 4절	4	700	• ①, ②, ③ 중 택 1
	② 사고의 전환 : 데생력과 창의력 테스트(입시 당일 발표)	켄트지 2절	5	700	
	③ 기초디자인 : 사물표현 및 조형능력 테스트(입시 당일 발표)	켄트지 4절	4	700	

<준비물>

- 발상과 표현, 상황 표현, 사고의 전환, 기초디자인 : 연필, 색연필, 파스텔, 마카, 수채물감, 포스터칼라, 콘테 등 표현에 필요한 도구는 각자 지참합니다.(입체적 첨가 형식의 방법을 불허)

<유의사항>

- 발상과 표현 : 사고력과 표현력을 테스트합니다.
- 상황 표현 : 인물동세 및 화면구성 능력을 테스트합니다.
- 사고의 전환 : 데생력과 창의력을 테스트합니다.
 - 복사물 사진(컬러 또는 흑백) + 주제어
 - 켄트지 2절지를 1/2등분하여 붙여진 상태로 좌우(가로)로 표현하는 능력을 테스트합니다.
- 기초디자인 : 사물표현 및 조형 능력을 테스트합니다.
 - 복사물 사진(컬러 또는 흑백)

[연극영화학부(연극전공) 실기고사]

실기과제	유형 및 과제	배점	출제형식
① 연기	<ul style="list-style-type: none"> 제시대사 연기 : 시험 당일 학교에서 제시하는 대사를 수험생이 10분 정도 연습한 후 연기로 표현(테스트 시간 1분 30초 이내) 대본연기 : 수험생이 사전에 준비한 희곡의 한 부분을 연기로 표현(테스트 시간 1분 30초 이내) 특기 : 수험생이 사전에 준비한 특기(노래 또는 몸동작 중 선택)를 발표(테스트 시간 1분 이내) <p>※ 특기에 한하여 음향 사용 가능하며, 사용할 MP3 파일만 USB에 저장하여 지참</p>	700	• ①, ② 중 택 1
② 연출스텝	<ul style="list-style-type: none"> 스토리구성능력과 창의력 평가 - 내용 : 제시된 제재와 조건을 바탕으로 스토리를 구성하여 글쓰기 - 분량 : 원고지 1,000자 이내 - 시험시간 : 100분 구술시험 : 본인이 작성한 글쓰기 내용과 관련한 질문에 답하기 	700	

※ 포트폴리오 및 기타자료는 일절 접수 받지 않습니다.

[연극영화학부(뮤지컬전공) 실기고사]

실기과제	유형 및 과제	배점
뮤지컬 실기	<ul style="list-style-type: none"> 연기 : 극본의 한 장면을 자유선택하여 발표(테스트 시간 2분 이내) 노래 : 뮤지컬 곡 중 1곡(한국어)을 자유선택하여 발표(테스트 시간 3분 이내) <p>※ 짙은 화장 금지</p> <p>※ 노래에 한하여 음향 사용 가능하며, 사용할 MP3 파일만 USB에 저장하여 지참</p>	700

※ 포트폴리오 및 기타자료는 일절 접수 받지 않습니다.

[스포츠건강학과 실기고사]

실기과제	종목별 배점	배점
① 윗몸일으키기	100	700 (종목별 합산점수 300점을 700점 만점으로 환산)
② 지그재그런(Zigzag run)	100	
③ 제자리멀리뛰기	100	

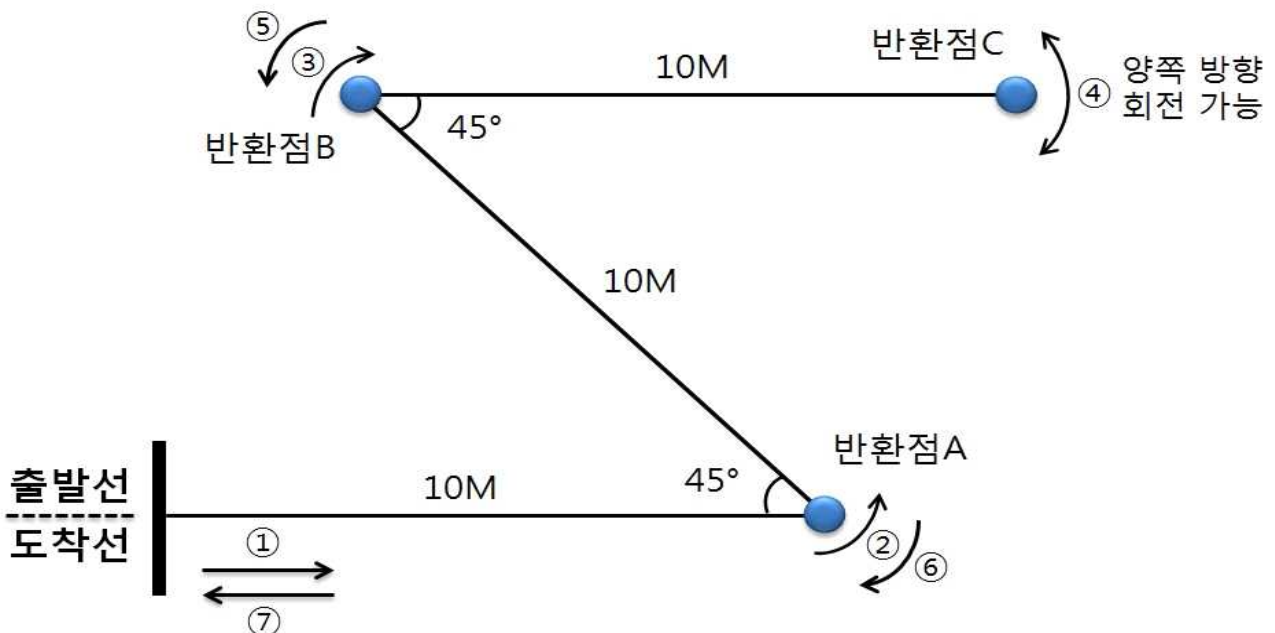
<유의사항>

- 수험생은 실기고사에 적합한 복장과 운동화를 갖추어야 합니다.
- 실기고사 3개 종목 중 1개 종목이라도 응시하지 않은 수험생은 불합격 처리합니다.

<종목별 배점기준표>

배점	종목	남자			여자		
		윗몸일으키기 (회/1분)	지그재그런 (초)	제자리멀리뛰기 (cm)	윗몸일으키기 (회/1분)	지그재그런 (초)	제자리멀리뛰기 (cm)
100		75이상	14.0이하	290이상	68이상	15.5이하	235이상
90		73~74	14.1~14.2	287~289	66~67	15.6~15.7	232~234
80		71~72	14.3~14.4	284~286	64~65	15.8~15.9	229~231
70		69~70	14.5~14.6	281~283	62~63	16.0~16.1	226~228
62		66~68	14.7~14.8	278~280	59~61	16.2~16.3	223~225
54		63~65	14.9~15.0	275~277	56~58	16.4~16.5	220~222
46		60~62	15.1~15.2	272~274	53~55	16.6~16.7	217~219
38		57~59	15.3~15.4	269~271	50~52	16.8~16.9	214~216
32		53~56	15.5~15.6	266~268	46~49	17.0~17.1	211~213
26		49~52	15.7~15.8	263~265	42~45	17.2~17.3	208~210
20		45~48	15.9~16.0	260~262	38~41	17.4~17.5	205~207
14		41~44	16.1~16.2	257~259	34~37	17.6~17.7	202~204
8		37~40	16.3~16.4	254~256	30~33	17.8~17.9	199~201
2		33~36	16.5이상	253이하	26~29	18.0이상	198이하
0		※ 부상 또는 기타 사유로 해당 종목에 참가하여 신고한 후 기권하거나 ("기권"표기), 또는 실시 도중에 기권할 경우 ("도중 기권"표기)에는 0점으로 채점					

<지그재그런 검사장>



4. 선발원칙

가. 합격자 선발

- 총점 성적순으로 합격자를 선발합니다.
- 우리 대학의 심사 결과 결격(지원자격 미달, 서류 미제출, 실기 결시자 등) 판정자는 불합격 처리합니다.
- 동점자 처리기준 적용 후에도 동점인 경우 전원 선발합니다.

나. 동점자 처리기준

우선순위
<ul style="list-style-type: none"> • 1순위 : 실기 성적 우수자 • 2순위 : 대학수학능력시험 국어영역 성적 우수자(표준점수) • 3순위 : 대학수학능력시험 영어영역 성적 우수자(표준점수)

5. 전형일정

구분		일시	비고
원서접수		2021. 1. 7(목) ~ 1. 11(월) 18:00까지	• http://ipsi.ks.ac.kr
서류제출		2021. 1. 7(목) ~ 1. 12(화) 17:00까지	• 입학관리팀으로 우편 또는 방문 제출
고사장 조회		2021. 1. 25(월)	<ul style="list-style-type: none"> • 입시홈페이지 공지 • 총원합격자 발표 일정은 「원서접수 및 전형일정」 5쪽 참조
실기고사	디자인학부 영상애니메이션학부	2021. 1. 26(화)	
	연극영화학부(연극)	2021. 1. 26(화) ~ 1. 27(수)	
	연극영화학부(뮤지컬) 스포츠건강학과	2021. 1. 28(목)	
	최초합격자 발표	2021. 2. 7(일) 15:00	

6. 제출서류 안내

가. 제출서류

대상자	제출서류
· 학교생활기록부 온라인 제공 동의자	· 제출서류 없음
· 학교생활기록부 온라인 제공 비동의자 · 학교생활기록부 온라인 제공 비대상교 · 2012년 2월 이전 졸업자	· 고교 학교생활기록부 1부(학교장 직인 날인)
· 검정고시 합격자	· 검정고시 합격증명서 1부 - 대입전형자료 온라인 제공 동의 시 제출서류 없음 ※ www.neis.go.kr 을 통해 본인자료 확인 및 신청
· 외국 고등학교 졸업(예정)자	· 고등학교 졸업(예정)증명서 1부(아포스티유 또는 영사 확인) · 출입국사실증명서 1부 ※ 영어 이외의 언어인 경우 공증받은 번역본 첨부 ※ 졸업예정자의 경우 합격 시 2021. 2. 19(금)까지 졸업증명서 1부 제출(아포스티유 또는 영사 확인) ※ 아포스티유 : 고교 소재국 지정기관 ※ 영사 확인 : 고교 소재국 한국 영사관

※ 모든 서류는 원본 제출이 원칙이며, 원본 재발급이 불가능한 유일본인 경우 원본 제시 후 원본대조필 가능(본교 입학관리팀 확인)

나. 제출장소 : 경성대학교 입학관리팀(우편 또는 방문 제출)

(우)48434 부산광역시 남구 수영로 309(대연동) 경성대학교 정보관 101호 입학관리팀

☎ (051)663-5555 / FAX (051)663-4038

다. 제출기한

· 우편제출

- 원서접수사이트에서 발송용 봉투 라벨을 출력하여 봉투에 부착 후 수취인 후납부담으로 발송하기 바랍니다.(착불 불필요)
- 2021. 1. 12(화) 우편소인까지 유효합니다.

· 방문제출

- 2021. 1. 12(화) 17:00까지 입학관리팀(정보관 101호)으로 제출하기 바랍니다.

※ 제출서류는 반환하지 않습니다.

[다군] 실기특별전형 [실기위주]

1. 모집단위 및 모집인원

대학	모집단위	모집인원
예술종합대학	음악학부	12
	미술학과	6
	공예디자인학과(금속공예디자인전공)	7
	공예디자인학과(도자공예전공)	7
	공예디자인학과(가구디자인전공)	7
	공예디자인학과(텍스타일디자인전공)	7
	사진학과	4
합계		50

2. 지원자격

가. 지원자격

- 국내 정규 고등학교 졸업(예정)자, 고등학교 졸업학력 검정고시 합격자 또는 법령에 의하여 동등 이상의 학력이 있다고 인정되는 자로서 2021학년도 대학수학능력시험에 응시한 자

나. 수능최저학력기준 : 없음

3. 전형방법

가. 전형요소별 반영비율

선발방법	총점	구분	수능	실기
일괄합산	1,000	비율	30%	70%
		최고점	300	700
		최저점	0	0

나. 대학수학능력시험 반영방법

- 반영방법 및 활용점수

반영방법	활용점수
국어, 영어의 2개 영역과 사회/과학/직업탐구 영역 중 1개 영역에서 2과목을 합산하여 반영	<ul style="list-style-type: none"> • 3개 영역의 표준점수 합산점수 활용 • 단, 영어는 등급을 표준점수로 환산 • 각 영역별 33.3% 반영

- 영어영역 등급의 표준점수 환산표

과목등급	1등급	2등급	3등급	4등급	5등급	6등급	7등급	8등급	9등급
반영점수	135	130	123	114	103	94	87	82	79

- 대학수학능력시험 성적 계산(예시)

(예체능계열)

수능 3개 영역의 표준점수가 국어 112점, 영어 3등급(123점), 탐구1 60점, 탐구2 55점인 학생이 실기특별전형에 지원할 경우 수능 성적은?

⇒ 국어 112점 + 영어 123점 + 탐구1 60점 + 탐구2 55점 = **350점(535점 만점)**

다. 실기고사

- 평가방법 : 평가위원 3인 이상이 평가기준에 따라 종합적으로 평가합니다.
- 등급별 배점표

평가등급	1등급	2등급	3등급	4등급	5등급	6등급	7등급	8등급	9등급
반영점수	100	87.5	75	62.5	50	37.5	25	12.5	0

[음악학부 실기고사]

실기과제	유형 및 과제	배점	출제형식
피아노	① Etüde 1곡 - 350점 ② 자유곡 1곡(Etüde는 제외함) - 350점	700	• 암보로 연주
작곡	① 작곡 실기(제한시간 3시간) : 피아노피스 24마디 이상 작곡(테마는 당일 지정) - 500점 ② 피아노 실기 : 자유곡 1곡 - 200점	700	• 암보로 연주
성악	① 이태리가곡 또는 이태리아리아(원어) - 350점 ② 독일가곡(원어) - 350점	700	• ①, ② 모두 원어로 연주 • 반주자는 각자가 동반함

<유의사항>

- 가곡은 이조도 무방합니다. 단, 오페리아리아는 원조로 연주해야 합니다.
- 반주자는 수험생이 동반해야 합니다.

[공예디자인학과·미술학과 실기고사]

학부(과)	유형 및 과제	화지	시간	배점	출제형식
공예디자인학과	① 발상과 표현 : 사고력과 표현력 테스트(입시 당일 발표)	켄트지 4절	4	700	• ①, ②, ③ 중 택 1
	② 사고의 전환 : 대생력과 창의력 테스트(입시 당일 발표)	켄트지 2절	5	700	
	③ 기초디자인 : 사물표현 및 조형능력 테스트(입시 당일 발표)	켄트지 4절	4	700	
미술학과	① 정물소묘 : 정물 6종 - 꽃다발(조화), 천, 주전자, 줄넘기, 둥근의자, 오렌지	켄트지 2절	4	700	• ①, ②, ③, ④ 중 택 1
	② 인체수채화	켄트지 3절	4	700	
	③ 수묵담채화 : 정물 6종 - 꽃다발(조화), 천, 주전자, 줄넘기, 둥근의자, 오렌지	화선지 1/2절	4	700	
	④ 조소 : 인체두상 - 지급된 점토만 사용 가능	-	4	700	

<준비물>

- 발상과 표현, 사고의 전환, 기초디자인 : 연필, 색연필, 파스텔, 마카, 수채물감, 포스터칼라, 콘테 등 표현에 필요한 도구는 각자 지참합니다.(입체적 첨가 형식의 방법을 불허)
- 정물소묘 : 4B연필, 지우개, 압침 등 표현에 필요한 도구는 각자 지참합니다.
- 인체수채화 : 4B연필, 지우개, 압침, 수채화물감, 물통(소), 팔레트, 붓 등 채색에 필요한 도구는 각자 지참합니다.
- 수묵담채화 : 4B연필, 지우개, 종이집게, 베틀, 먹, 접시, 연습용 화선지, 채색물감, 물통(소), 붓 등 표현에 필요한 도구는 각자 지참합니다.
- 조소 : 조소용 조각도, 노끈, 철사 등 조소에 필요한 도구는 각자 지참하되, 부목은 본교에서 제공하는 것만 사용 가능합니다.

<유의사항>

- 발상과 표현 : 사고력과 표현력을 테스트합니다.
- 사고의 전환 : 대생력과 창의력을 테스트합니다.
 - 복사물 사진(컬러 또는 흑백) + 주제어
 - 쉐트지 2절지를 1/2등분하여 붙여진 상태로 좌우(가로)로 표현하는 능력을 테스트합니다.
- 기초디자인 : 사물표현 및 조형 능력을 테스트합니다.
 - 복사물 사진(컬러 또는 흑백)

[사진학과 실기고사]

실기과제	유형 및 과제	배점
촬영	<ul style="list-style-type: none"> • 촬영실기 <ul style="list-style-type: none"> - 촬영장소 : 경성대학교 새빛뜰 - 촬영주제 : 시험 당일 학교에서 제시 - 촬영대상 : 촬영장소 내에 있는 소재를 활용하여 주제를 표현함 • 결과물 제출 : 촬영한 이미지에 대한 개요 작성(서식 제공) 및 사진 제출 <ul style="list-style-type: none"> - 제목 : 40자 이내로 표현 - 설명 : 촬영동기, 의도 등을 자유롭게 500자 이내로 표현 - 사진 제출 : 촬영한 사진 중 실기번호사진 1장과 주제에 부합하는 작품사진 5장을 선별하여 메모리카드에 저장하여 제출 	700

<준비물>

- 필수 : 포서드 센서(17.3mm × 13mm) 이상 크기의 디지털 카메라(SD카드, CF카드 사용 가능한 기종)
- 선택 : 삼각대, 소형플래쉬, 릴리즈, 기타 촬영용 악세서리 등(개인의 필요에 따라 카메라에 부착 가능한 선에서 지참 가능)
- SD카드, CF카드는 학교에서 제공합니다.

<유의사항>

- 하이브리드 카메라 이상의 렌즈 교환 가능한 카메라에 국한됩니다.
 - 교환렌즈의 사용은 자유입니다.
 - 와이파이 기능이 내장된 디지털카메라는 사용이 불가합니다.
 - 카메라의 기종별 차이가 채점에 영향을 미치지 않습니다.
 - 사진 표현기법(빛 구도 등) 및 주제 표현력을 고려하여 종합적으로 평가합니다.
 - 사진 촬영 및 결과 개요 작성시 본인을 식별할 수 있는 어떠한 행위도 금지하며 확인시 입시부정으로 불합격 처리합니다. (셀카 촬영, 성명 기재 등)
- ※ 우천시에도 고사를 정상적으로 진행합니다.(단, 악천후가 예상될 경우 홈페이지를 통해 고사 방법에 대하여 별도 공지합니다.)

4. 선발원칙

가. 합격자 선발

- 총점 성적순으로 합격자를 선발합니다.
- 우리 대학의 심사 결과 결격(지원자격 미달, 서류 미제출, 실기 결시자 등) 판정자는 불합격 처리합니다.
- 동점자 처리기준 적용 후에도 동점인 경우 전원 선발합니다.

나. 동점자 처리기준

우선순위
<ul style="list-style-type: none"> • 1순위 : 실기 성적 우수자 • 2순위 : 대학수학능력시험 국어영역 성적 우수자(표준점수) • 3순위 : 대학수학능력시험 영어영역 성적 우수자(표준점수)

5. 전형일정

구분		일시	비고
원서접수		2021. 1. 7(목) ~ 1. 11(월) 18:00까지	• http://ipsi.ks.ac.kr
서류제출		2021. 1. 7(목) ~ 1. 12(화) 17:00까지	• 입학관리팀으로 우편 또는 방문 제출
고사장 조회		2021. 2. 1(월)	<ul style="list-style-type: none"> • 입시홈페이지 공지 • 총원합격자 발표 일정은 「원서접수 및 전형일정」 5쪽 참조
실기고사	음악학부(피아노, 성악) 미술학과 공예디자인학과	2021. 2. 2(화)	
	음악학부(작곡) 사진학과	2021. 2. 3(수)	
최초합격자 발표		2021. 2. 7(일) 15:00	

6. 제출서류 안내

가. 제출서류

대상자	제출서류
· 학교생활기록부 온라인 제공 동의자	· 제출서류 없음
· 학교생활기록부 온라인 제공 비동의자 · 학교생활기록부 온라인 제공 비대상교 · 2012년 2월 이전 졸업자	· 고교 학교생활기록부 1부(학교장 직인 날인)
· 검정고시 합격자	· 검정고시 합격증명서 1부 - 대입전형자료 온라인 제공 동의 시 제출서류 없음 ※ www.neis.go.kr 을 통해 본인자료 확인 및 신청
· 외국 고등학교 졸업(예정)자	· 고등학교 졸업(예정)증명서 1부(아포스티유 또는 영사 확인) · 출입국사실증명서 1부 ※ 영어 이외의 언어인 경우 공증받은 번역본 첨부 ※ 졸업예정자의 경우 합격 시 2021. 2. 19(금)까지 졸업증명서 1부 제출(아포스티유 또는 영사 확인) ※ 아포스티유 : 고교 소재국 지정기관 ※ 영사 확인 : 고교 소재국 한국 영사관

※ 모든 서류는 원본 제출이 원칙이며, 원본 재발급이 불가능한 유일본인 경우 원본 제시 후 원본대조필 가능(본교 입학관리팀 확인)

나. 제출장소 : 경성대학교 입학관리팀(우편 또는 방문 제출)

(우)48434 부산광역시 남구 수영로 309(대연동) 경성대학교 정보관 101호 입학관리팀

☎ (051)663-5555 / FAX (051)663-4038

다. 제출기한

· 우편제출

- 원서접수사이트에서 발송용 봉투 라벨을 출력하여 봉투에 부착 후 수취인 후납부담으로 발송하기 바랍니다.(착불 불필요)
- 2021. 1. 12(화) 우편소인까지 유효합니다.

· 방문제출

- 2021. 1. 12(화) 17:00까지 입학관리팀(정보관 101호)으로 제출하기 바랍니다.

※ 제출서류는 반환하지 않습니다.

[가/나군] 특성화고동일계전형 [학생부교과]

1. 모집단위 및 모집인원

가. 모집단위 및 모집인원 : 수시모집 특성화고동일계전형 미충원 인원 발생 시 모집단위 및 모집인원 추후 홈페이지 공지(2021. 1. 6(수) 예정)

나. 모집군 : [가/나군] 일반전형/실기특별전형의 해당 모집단위별 모집군을 따름

2. 지원자격

가. 지원자격

- 2016년 2월 이후 국내 정규 고등학교 졸업(예정)자로서 다음의 기준 중 하나에 해당되는 자
 - 특성화고(체험특성화고 제외), 종합고의 특성화교육과정 이수자로서 모집단위의 동일계로 인정한 학과 출신자만 지원 가능
 - 특성화고의 학과별 기준학과가 대학이 제시하는 지원가능 모집단위와 다르더라도 대학의 모집단위와 관련된 전문교과를 30단위 이상 이수한 경우 인정(전문교과 교육과정 심의는 별도로 심사함)
- ※ 마이스터고 졸업(예정)자는 지원할 수 없습니다.
- ※ 학교생활기록부 석차 등급 산출이 불가능한 자는 지원 불가합니다.
- ※ 대학수학능력시험 미응시자도 지원 가능합니다.

[모집단위별 특성화고동일계 기준학과 현황]

모집단위	특성화고동일계 기준학과 현황
미디어커뮤니케이션학과	경영정보과, 경영사무과, 회계정보과, 재무회계과, 무역정보과, 유통정보과, 유통과, 금융정보과, 금융과, 정보처리과, 콘텐츠개발과, 문화콘텐츠과, 전자상거래과, 판매과, 상업디자인과, 공예과, 관광경영과, 디자인과, 만화애니메이션과, 영상제작과, 농산물유통정보과
광고홍보학과	경영정보과, 경영사무과, 회계정보과, 재무회계과, 무역정보과, 유통정보과, 유통과, 금융정보과, 금융과, 정보처리과, 콘텐츠개발과, 문화콘텐츠과, 전자상거래과, 판매과, 상업디자인과, 공예과, 관광경영과, 디자인과, 만화애니메이션과, 영상제작과, 농산물유통정보과
경제금융물류학부	경영정보과, 경영사무과, 회계정보과, 재무회계과, 무역정보과, 유통정보과, 유통과, 금융정보과, 금융과, 정보처리과, 콘텐츠개발과, 문화콘텐츠과, 전자상거래과, 판매과, 상업디자인과, 공예과, 관광경영과, 만화애니메이션과, 영상제작과, 농산물유통정보과, 향산물류과
호텔관광외식경영학부	경영정보과, 경영사무과, 회계정보과, 재무회계과, 무역정보과, 유통정보과, 유통과, 금융정보과, 금융과, 정보처리과, 콘텐츠개발과, 문화콘텐츠과, 전자상거래과, 판매과, 상업디자인과, 공예과, 관광경영과, 만화애니메이션과, 영상제작과, 조리과, 조리식음료과, 관광과, 관광레저과, 식품가공과, 농산물유통정보과
경영학과	경영정보과, 경영사무과, 회계정보과, 재무회계과, 무역정보과, 유통정보과, 유통과, 금융정보과, 금융과, 정보처리과, 콘텐츠개발과, 문화콘텐츠과, 전자상거래과, 판매과, 상업디자인과, 공예과, 관광경영과, 만화애니메이션과, 영상제작과, 농산물유통정보과, 해양생산과, 수산양식과, 자연수산과
국제무역통상학과	경영정보과, 경영사무과, 회계정보과, 재무회계과, 무역정보과, 유통정보과, 유통과, 금융정보과, 금융과, 정보처리과, 콘텐츠개발과, 문화콘텐츠과, 전자상거래과, 판매과, 상업디자인과, 공예과, 관광경영과, 만화애니메이션과, 영상제작과, 농산물유통정보과, 해양생산과, 수산양식과, 자연수산과
회계학과	경영정보과, 경영사무과, 회계정보과, 재무회계과, 무역정보과, 유통정보과, 유통과, 금융정보과, 금융과, 정보처리과, 콘텐츠개발과, 문화콘텐츠과, 전자상거래과, 판매과, 상업디자인과, 공예과, 관광경영과, 만화애니메이션과, 영상제작과, 농산물유통정보과, 해양생산과, 수산양식과, 자연수산과
기계메카트로닉스공학부	경영정보과, 경영사무과, 회계정보과, 재무회계과, 무역정보과, 유통정보과, 유통과, 금융정보과, 금융과, 정보처리과, 콘텐츠개발과, 문화콘텐츠과, 전자상거래과, 판매과, 상업디자인과, 공예과, 기계과, 전자기계과, 산업설비과, 자동차과, 조선과, 항공과, 금속재료과, 전기과, 전자과, 통신과, 방송통신과, 컴퓨터응용과, 정보컴퓨터과, 토목과, 건축과, 건축시공과, 화학공업과, 환경보건과, 산업안전과, 환경공업과, 섬유과, 의류과, 인쇄과, 인쇄출판과, 컴퓨터게임과, 동물자원과, 농업기계과, 냉동공조과, 동력기계과, 기관과, 세라믹과, 영상제작과, 조경과, 원예과
환경공학과	기계과, 전자기계과, 산업설비과, 자동차과, 조선과, 항공과, 금속재료과, 전기과, 전자과, 통신과, 방송통신과, 컴퓨터응용과, 정보컴퓨터과, 토목과, 건축과, 건축시공과, 화학공업과, 환경보건과, 산업안전과, 환경공업과, 섬유과, 의류과, 인쇄과, 인쇄출판과, 컴퓨터게임과, 식물자원과, 동물자원과, 조경과, 원예과, 농업토목과, 농업기계과, 식품가공과, 환경관광농업과, 농업과, 생물공학과, 수산양식과, 자연수산과
토목공학과	기계과, 전자기계과, 산업설비과, 자동차과, 조선과, 항공과, 금속재료과, 전기과, 전자과, 통신과, 방송통신과, 컴퓨터응용과, 정보컴퓨터과, 토목과, 건축과, 건축시공과, 화학공업과, 환경보건과, 산업안전과, 환경공업과, 섬유과, 의류과, 인쇄과, 인쇄출판과, 컴퓨터게임과, 식물자원과, 동물자원과, 조경과, 원예과, 농업토목과, 농업기계과, 식품가공과, 환경관광농업과, 농업과, 생물공학과, 수산양식과, 자연수산과

모집단위	특성화고동일계 기준학과 현황
도시공학과	기계과, 전자기계과, 산업설비과, 자동차과, 조선과, 항공과, 금속재료과, 전기과, 전자과, 통신과, 방송통신과, 컴퓨터응용과, 정보컴퓨터과, 토목과, 건축과, 건축시공과, 화학공업과, 환경보건과, 산업안전과, 환경공업과, 섬유과, 의류과, 인쇄과, 인쇄출판과, 컴퓨터게임과, 식물자원과, 동물자원과, 조경과, 원예과, 농업토목과, 농업기계과, 식품가공과, 환경관광농업과, 농업과, 생물공학과, 수산양식과, 자연수산과
건축학과	기계과, 전자기계과, 산업설비과, 자동차과, 조선과, 항공과, 금속재료과, 전기과, 전자과, 통신과, 방송통신과, 컴퓨터응용과, 정보컴퓨터과, 토목과, 건축과, 건축시공과, 화학공업과, 환경보건과, 산업안전과, 환경공업과, 섬유과, 의류과, 인쇄과, 인쇄출판과, 컴퓨터게임과, 영상제작과, 조경과, 원예과, 농업토목과, 콘텐츠개발과, 문화콘텐츠과, 상업디자인과, 공예과, 디자인과, 만화애니메이션과, 실내디자인과, 미용과, 세라믹과
실내건축학과	기계과, 전자기계과, 산업설비과, 자동차과, 조선과, 항공과, 금속재료과, 전기과, 전자과, 통신과, 방송통신과, 컴퓨터응용과, 정보컴퓨터과, 토목과, 건축과, 건축시공과, 화학공업과, 환경보건과, 산업안전과, 환경공업과, 섬유과, 의류과, 인쇄과, 인쇄출판과, 컴퓨터게임과, 영상제작과, 조경과, 원예과, 농업토목과, 콘텐츠개발과, 문화콘텐츠과, 상업디자인과, 공예과, 디자인과, 만화애니메이션과, 실내디자인과, 미용과, 세라믹과
산업경영공학과	경영정보과, 경영사무과, 회계정보과, 재무회계과, 무역정보과, 유통정보과, 유통과, 금융정보과, 금융과, 정보처리과, 콘텐츠개발과, 문화콘텐츠과, 전자상거래과, 판매과, 상업디자인과, 공예과, 기계과, 전자기계과, 산업설비과, 자동차과, 조선과, 항공과, 금속재료과, 전기과, 전자과, 통신과, 방송통신과, 컴퓨터응용과, 정보컴퓨터과, 토목과, 건축과, 건축시공과, 화학공업과, 환경보건과, 산업안전과, 환경공업과, 섬유과, 의류과, 인쇄과, 인쇄출판과, 컴퓨터게임과, 동물자원과, 농업기계과, 냉동공조과, 동력기계과, 기관과, 세라믹과, 영상제작과, 조경과, 원예과
신소재공학과	기계과, 전자기계과, 산업설비과, 자동차과, 조선과, 항공과, 금속재료과, 전기과, 전자과, 통신과, 방송통신과, 컴퓨터응용과, 정보컴퓨터과, 토목과, 건축과, 건축시공과, 화학공업과, 환경보건과, 산업안전과, 환경공업과, 섬유과, 의류과, 인쇄과, 인쇄출판과, 컴퓨터게임과, 환경관광농업과, 농업과, 세라믹과
전기공학과	정보처리과, 기계과, 전자기계과, 산업설비과, 자동차과, 조선과, 항공과, 금속재료과, 전기과, 전자과, 통신과, 방송통신과, 컴퓨터응용과, 정보컴퓨터과, 토목과, 건축과, 건축시공과, 화학공업과, 환경보건과, 산업안전과, 환경공업과, 섬유과, 의류과, 인쇄과, 인쇄출판과, 컴퓨터게임과, 영상제작과, 농업기계과, 냉동공조과, 동력기계과, 기관과, 전자통신과, 방송통신과, 세라믹과
전자공학과	정보처리과, 기계과, 전자기계과, 산업설비과, 자동차과, 조선과, 항공과, 금속재료과, 전기과, 전자과, 통신과, 방송통신과, 컴퓨터응용과, 정보컴퓨터과, 토목과, 건축과, 건축시공과, 화학공업과, 환경보건과, 산업안전과, 환경공업과, 섬유과, 의류과, 인쇄과, 인쇄출판과, 컴퓨터게임과, 영상제작과, 농업기계과, 냉동공조과, 동력기계과, 기관과, 전자통신과, 방송통신과, 세라믹과
컴퓨터공학과	경영정보과, 경영사무과, 회계정보과, 재무회계과, 무역정보과, 유통정보과, 유통과, 금융정보과, 금융과, 정보처리과, 콘텐츠개발과, 문화콘텐츠과, 전자상거래과, 판매과, 상업디자인과, 공예과, 기계과, 전자기계과, 산업설비과, 자동차과, 조선과, 항공과, 금속재료과, 전기과, 전자과, 통신과, 방송통신과, 컴퓨터응용과, 정보컴퓨터과, 토목과, 건축과, 건축시공과, 디자인과, 화학공업과, 환경보건과, 산업안전과, 환경공업과, 섬유과, 의류과, 인쇄과, 인쇄출판과, 컴퓨터게임과, 만화애니메이션과, 농산물유통정보과, 전자통신과, 방송통신과, 향만물류과, 해양정보과, 세라믹과
소프트웨어학과	경영정보과, 경영사무과, 회계정보과, 재무회계과, 무역정보과, 유통정보과, 유통과, 금융정보과, 금융과, 정보처리과, 콘텐츠개발과, 문화콘텐츠과, 전자상거래과, 판매과, 상업디자인과, 공예과, 기계과, 전자기계과, 산업설비과, 자동차과, 조선과, 항공과, 금속재료과, 전기과, 전자과, 통신과, 방송통신과, 컴퓨터응용과, 정보컴퓨터과, 토목과, 건축과, 건축시공과, 디자인과, 화학공업과, 환경보건과, 산업안전과, 환경공업과, 섬유과, 의류과, 인쇄과, 인쇄출판과, 컴퓨터게임과, 만화애니메이션과, 농산물유통정보과, 전자통신과, 방송통신과, 향만물류과, 해양정보과, 세라믹과
정보통신공학과	경영정보과, 경영사무과, 회계정보과, 재무회계과, 무역정보과, 유통정보과, 유통과, 금융정보과, 금융과, 정보처리과, 콘텐츠개발과, 문화콘텐츠과, 전자상거래과, 판매과, 상업디자인과, 공예과, 기계과, 전자기계과, 산업설비과, 자동차과, 조선과, 항공과, 금속재료과, 전기과, 전자과, 통신과, 방송통신과, 컴퓨터응용과, 정보컴퓨터과, 토목과, 건축과, 건축시공과, 디자인과, 화학공업과, 환경보건과, 산업안전과, 환경공업과, 섬유과, 의류과, 인쇄과, 인쇄출판과, 컴퓨터게임과, 만화애니메이션과, 영상제작과, 농산물유통정보과, 전자통신과, 방송통신과, 향만물류과, 해양정보과, 세라믹과
제약공학과	조리과, 조리식음료과, 식품가공과, 정보처리과, 콘텐츠개발과, 문화콘텐츠과, 전자상거래과, 판매과, 해양생산과, 수산양식과, 자연수산과, 식물자원과, 동물자원과, 조경과, 원예과, 농업토목과, 환경관광농업과, 농업과, 생물공학과, 화학공업과, 환경보건과, 산업안전과, 환경공업과, 식품공업과, 농산물유통정보과, 유통과, 생물공학과
디자인학부	콘텐츠개발과, 문화콘텐츠과, 상업디자인과, 공예과, 디자인과, 만화애니메이션과, 실내디자인과, 미용과, 세라믹과
디지털미디어학과	콘텐츠개발과, 문화콘텐츠과, 상업디자인과, 공예과, 디자인과, 섬유과, 의류과, 인쇄과, 인쇄출판과, 컴퓨터게임과, 만화애니메이션과, 영상제작과, 실내디자인과, 미용과
패션디자인학과	경영정보과, 경영사무과, 회계정보과, 재무회계과, 무역정보과, 유통정보과, 유통과, 금융정보과, 금융과, 정보처리과, 콘텐츠개발과, 문화콘텐츠과, 전자상거래과, 판매과, 상업디자인과, 공예과, 디자인과, 섬유과, 의류과, 만화애니메이션과, 의상과, 미용과
물리치료학과	간호과, 보건간호과

모집단위	특성화고동일계 기준학과 현황
식품생명공학과	관광경영과, 기계과, 전자기계과, 산업설비과, 자동차과, 조선과, 항공과, 금속재료과, 전기과, 전자과, 통신과, 방송통신과, 컴퓨터응용과, 정보컴퓨터과, 토목과, 건축과, 건축시공과, 화학공업과, 환경보건과, 산업안전과, 환경공업과, 식품공업과, 섬유과, 의류과, 인쇄과, 인쇄출판과, 컴퓨터게임과, 조리과, 조리식음료과, 세라믹과, 식물자원과, 동물자원과, 식품가공과, 농산물유통정보과, 유통과, 생물공학과, 해양생산과, 자영수산과
식품영양학과	관광경영과, 기계과, 전자기계과, 산업설비과, 자동차과, 조선과, 항공과, 금속재료과, 전기과, 전자과, 통신과, 방송통신과, 컴퓨터응용과, 정보컴퓨터과, 토목과, 건축과, 건축시공과, 화학공업과, 환경보건과, 산업안전과, 환경공업과, 식품공업과, 섬유과, 의류과, 인쇄과, 인쇄출판과, 컴퓨터게임과, 조리과, 조리식음료과, 세라믹과, 식물자원과, 동물자원과, 식품가공과, 농산물유통정보과, 유통과, 생물공학과, 해양생산과, 자영수산과

나. 수능최저학력기준 : 없음

3. 전형방법

가. 전형요소별 반영비율

선발방법	총점	구분	학생부 교과
일괄합산	1,000	비율	100%
		최고점	1,000
		최저점	840

나. 학교생활기록부

- 학년별 반영비율 및 반영학기

학년별 반영비율	반영요소		반영학기
	교과	비교과	
1~3학년	교과	비교과	• 졸업(예정)자 : 6학기(1학년 1학기 ~ 3학년 2학기)
100	100	-	

- 지정교과 및 과목 선택방법

모집단위	반영과목수	지정교과(8과목)	선택교과(2과목)	비고(공통)
인문사회예체능계열	10과목	국어, 영어, 수학, 사회교과에서 각 교과 2과목	지정교과로 선택한 8과목을 제외한 전체과목 중에서 2과목	• 과목은 학기 기준 • 등급이 표기된 과목에 한함
자연·공학계열	10과목	국어, 영어, 수학, 과학교과에서 각 교과 2과목		

- 교과 성적 등급별 배점표

과목등급	1등급	2등급	3등급	4등급	5등급	6등급	7등급	8등급	9등급
반영점수	100	98	96	94	92	90	88	86	84

4. 선발원칙

가. 합격자 선발

- 모집단위별 모집인원 범위 내에서 모집단위 구분 없이 총점 성적순으로 합격자를 선발합니다.
- 우리 대학의 심사 결과 결격(지원자격 미달, 서류 미제출 등) 판정자는 불합격 처리합니다.

나. 동점자 처리기준

모집단위	우선순위
인문사회·예체능계열 자연·공학계열	<ul style="list-style-type: none"> • 1순위 : 국·영·수 교과 6과목 평균 등급 우수자(교과별 2과목) • 2순위 : 국·수 교과 4과목 평균 등급 우수자(교과별 2과목) • 3순위 : 사회 또는 과학 교과 2과목 평균 등급 우수자(계열에 따른 지정교과목) • 4순위 : 국·영·수 교과 6과목 이수단위 합계(교과별 2과목) • 5순위 : 국·수 교과 4과목 이수단위 합계(교과별 2과목) • 6순위 : 사회 또는 과학 교과 2과목 이수단위 합계(계열에 따른 지정교과목)

※ 동점자 처리기준 적용 시 인문사회·예체능계열은 사회 교과 반영, 자연·공학계열은 과학 교과를 반영합니다.

5. 전형일정

구분	일시	비고
원서접수	2021. 1. 7(목) ~ 1. 11(월) 18:00까지	• http://ipsi.ks.ac.kr
서류제출	2021. 1. 7(목) ~ 1. 12(화) 17:00까지	• 입학관리팀으로 우편 또는 방문 제출
최초합격자 발표	2021. 2. 7(일) 15:00	• 입시홈페이지 공지 • 충원합격자 발표 일정은 「원서접수 및 전형일정」 5쪽 참조

6. 제출서류 안내

가. 제출서류

대상자	제출서류
• 학교생활기록부 온라인 제공 동의자	• 제출서류 없음
• 학교생활기록부 온라인 제공 비동의자 • 학교생활기록부 온라인 제공 비대상교	• 고교 학교생활기록부 1부(학교장 직인 날인)

※ 모든 서류는 원본 제출이 원칙이며, 원본 재발급이 불가능한 유일본인 경우 원본 제시 후 원본대조필 가능(본교 입학관리팀 확인)

나. 제출장소 : 경성대학교 입학관리팀(우편 또는 방문 제출)

(우)48434 부산광역시 남구 수영로 309(대연동) 경성대학교 정보관 101호 입학관리팀

☎ (051)663-5555 / FAX (051)663-4038

다. 제출기한

• 우편제출

- 원서접수사이트에서 발송용 봉투 라벨을 출력하여 봉투에 부착 후 수취인 후납부담으로 발송하기 바랍니다.(착불 불필요)

- 2021. 1. 12(화) 우편소인까지 유효합니다.

• 방문제출

- 2021. 1. 12(화) 17:00까지 입학관리팀(정보관 101호)으로 제출하기 바랍니다.

※ 제출서류는 반환하지 않습니다.

[가/나/다군] 농어촌전형 [학생부교과]

1. 모집단위 및 모집인원

가. 모집단위 및 모집인원 : 수시모집 농어촌전형 미충원 인원 발생 시 모집단위 및 모집인원 추후 홈페이지 공지(2021. 1. 6(수) 예정)

나. 모집군 : [가/나/다군] 일반전형/실기특별전형의 해당 모집단위별 모집군을 따름

2. 지원자격

가. 지원자격

- 2016년 2월 이후 국내 고등학교 졸업(예정)자로서 다음 지원 자격 중 하나에 해당하는 자(졸업예정자는 졸업일 기준 농어촌 거주)
 - <자격1> 농어촌 지역(읍, 면) 소재지 학교에서 중학교 입학 시부터 고등학교 졸업 시까지 6년 전 교육과정을 이수한 자로서 재학기간 중 학생 및 부모 모두가 농어촌 지역에 거주한 자
 - <자격2> 농어촌 지역(읍, 면) 소재지 학교에서 초등학교 입학 시부터 고등학교 졸업 시까지 초·중·고교 12년 전 교육과정을 이수 및 거주한 자(학생은 재학기간 농어촌 지역에 거주하여야 하며, 부모의 거주지는 관계없음)
- 유의사항
 - 지원자격은 연속된 연수만을 인정합니다.
 - 고교 졸업 이후 또는 재학 중 읍·면이 동으로 행정구역 개편된 경우는 자격을 인정합니다.
 - 도서벽지 교육진흥법 시행규칙 제2조에 의거 도서벽지로 지정된 지역은 농어촌 지역으로 인정합니다.
 - 「초·중등교육법 시행령」 제90조에 따른 특수목적고는 제외합니다.
 - 농어촌전형 합격자가 졸업 요건 미충족 또는 졸업일 이전에 이사 등으로 자격을 상실한 경우 입학이 취소됩니다.
- ※ 학교생활기록부 석차 등급 산출이 불가능한 자는 지원 불가능합니다.
- ※ 대학수학능력시험 미응시자도 지원 가능합니다.
- <자격1> 세부 지원 자격 참고사항

구분	세부내용
공통	사망(실종)이혼 이전까지 부, 모, 본인이 농어촌 지역에 거주하여야 함
사망(실종)	부모 중 한 명이 사망(실종)인 경우, 법률상 사망(실종)일 이후부터 생존하는 부 또는 모와 본인이 농어촌 지역에 거주하여야 함
이혼	법률상 이혼일 이후부터는 친권이 있는 부 또는 모와 본인이 농어촌 지역에 거주하여야 함 (친권과 양육권이 경합할 경우, 양육권을 가진 자와 본인이 농어촌 지역에 거주하여야 함)

나. 수능최저학력기준 : 없음

3. 전형방법

가. 전형요소별 반영비율

선발방법	총점	구분	학생부 교과
일괄합산	1,000	비율	100%
		최고점	1,000
		최저점	840

나. 학교생활기록부

- 학년별 반영비율 및 반영학기

학년별 반영비율	반영요소		반영학기
	교과	비교과	
1~3학년	100	-	• 졸업(예정)자 : 6학기(1학년 1학기 ~ 3학년 2학기)
100	100	-	

- 지정교과 및 과목 선택방법

모집단위	반영과목수	지정교과(8과목)	선택교과(2과목)	비고(공통)
인문사회·예체능계열	10과목	국어, 영어, 수학, 사회교과에서 각 교과 2과목	지정교과로 선택한 8과목을 제외한 전체과목 중에서 2과목	• 과목은 학기 기준 • 등급이 표기된 과목에 한함
자연·공학계열	10과목	국어, 영어, 수학, 과학교과에서 각 교과 2과목		

- 교과 성적 등급별 배점표

과목등급	1등급	2등급	3등급	4등급	5등급	6등급	7등급	8등급	9등급
반영점수	100	98	96	94	92	90	88	86	84

4. 선발원칙

가. 합격자 선발

- 모집단위별 모집인원 범위 내에서 모집단위 구분 없이 총점 성적순으로 합격자를 선발합니다.
- 우리 대학의 심사 결과 결격(지원자격 미달, 서류 미제출 등) 판정자는 불합격 처리합니다.

나. 동점자 처리기준

모집단위	우선순위
인문사회·예체능계열 자연·공학계열	<ul style="list-style-type: none"> • 1순위 : 국·영·수 교과 6과목 평균 등급 우수자(교과별 2과목) • 2순위 : 국·수 교과 4과목 평균 등급 우수자(교과별 2과목) • 3순위 : 사회 또는 과학 교과 2과목 평균 등급 우수자(계열에 따른 지정교과목) • 4순위 : 국·영·수 교과 6과목 이수단위 합계(교과별 2과목) • 5순위 : 국·수 교과 4과목 이수단위 합계(교과별 2과목) • 6순위 : 사회 또는 과학 교과 2과목 이수단위 합계(계열에 따른 지정교과목)

※ 동점자 처리기준 적용 시 인문사회·예체능계열은 사회 교과 반영, 자연·공학계열은 과학 교과를 반영합니다.

5. 전형일정

구분	일시	비고
원서접수	2021. 1. 7(목) ~ 1. 11(월) 18:00까지	• http://ipsi.ks.ac.kr
서류제출	2021. 1. 7(목) ~ 1. 12(화) 17:00까지	• 입학관리팀으로 우편 또는 방문 제출
최초합격자 발표	2021. 2. 7(일) 15:00	• 입시홈페이지 공지 • 총원합격자 발표 일정은 「원서접수 및 전형일정」 5쪽 참조

6. 제출서류 안내

가. 제출서류

대상자	제출서류
· 학교생활기록부 온라인 제공 동의자	· 제출서류 없음
· 학교생활기록부 온라인 제공 비동의자 · 학교생활기록부 온라인 제공 비대상교	· 고교 학교생활기록부 1부(학교장 직인 날인)
<자격1> · 중·고 6년 본인·부모 농어촌 거주 및 재학	· 지원자격 확인서 1부(원서접수사이트에서 다운 받아 작성한 후 학교장 직인을 받아 제출) · 학생, 부, 모 주민등록초본 각 1부(주소지 변동사항 포함) · 중학교 학교생활기록부 1부(초·중·고 또는 주민센터 발급) · 가족관계증명서(학생명의) 1부(주민센터 발급) ※ 부, 모가 사망한 경우 사망한 부 또는 모의 기본증명서(상세) 1부(2007년 이전에 사망한 경우 제적등본 1부)를 추가로 제출 ※ 부, 모가 이혼한 경우 친권이 있는 부 또는 모의 혼인관계증명서(상세) 1부, 본인의 기본증명서(상세) 1부를 추가로 제출 ※ 상기 서류는 2020. 12. 21(월) 이후 발급한 서류에 한함 ※ 주민등록번호는 전체 표기하여 제출
<자격2> · 초·중·고 12년 본인 농어촌 거주 및 재학	· 지원자격 확인서 1부(원서접수사이트에서 다운 받아 작성한 후 학교장 직인을 받아 제출) · 학생 주민등록초본 1부(주소지 변동사항 포함) · 초등학교 및 중학교 학교생활기록부 1부(초·중·고 또는 주민센터 발급) ※ 상기 서류는 2020. 12. 21(월) 이후 발급한 서류에 한함 ※ 주민등록번호는 전체 표기하여 제출
· 최종등록자 추가 제출서류 (2021년 2월 졸업예정자)	<자격1> · 고교졸업증명서 1부 · 학생, 부, 모 주민등록초본 각 1부(주소지 변동사항 포함) ※ 제출방법 : 2021. 2. 15(월) 09:00 ~ 2. 19(금) 17:00까지 제출 ※ 모든 서류는 졸업일 이후 발급된 것에 한함 ※ 주민등록번호는 전체 표기하여 제출
	<자격2> · 고교졸업증명서 1부 · 학생 주민등록초본 1부(주소지 변동사항 포함) ※ 제출방법 : 2021. 2. 15(월) 09:00 ~ 2. 19(금) 17:00까지 제출 ※ 모든 서류는 졸업일 이후 발급된 것에 한함 ※ 주민등록번호는 전체 표기하여 제출

※ 모든 서류는 원본 제출이 원칙이며, 원본 재발급이 불가능한 유일본인 경우 원본 제시 후 원본대조필 가능(본교 입학관리팀 확인)

나. 제출장소 : 경성대학교 입학관리팀(우편 또는 방문 제출)

(우)48434 부산광역시 남구 수영로 309(대연동) 경성대학교 정보관 101호 입학관리팀

☎ (051)663-5555 / FAX (051)663-4038

다. 제출기한

• 우편제출

- 원서접수사이트에서 발송용 봉투 라벨을 출력하여 봉투에 부착 후 수취인 후납부담으로 발송하기 바랍니다.(착불 불필요)

- 2021. 1. 12(화) 우편소인까지 유효합니다.

• 방문제출

- 2021. 1. 12(화) 17:00까지 입학관리팀(정보관 101호)으로 제출하기 바랍니다.

※ 제출서류는 반환하지 않습니다.

[가/나군] 저소득층전형 [학생부교과]

1. 모집단위 및 모집인원

가. 모집단위 및 모집인원 : 수시모집 저소득층전형 미충원 인원 발생 시 모집단위 및 모집인원 추후 홈페이지 공지(2021. 1. 6(수) 예정)

나. 모집군 : [가/나군] 일반전형/실기특별전형의 해당 모집단위별 모집군을 따름

2. 지원자격

가. 지원자격

- 국내 정규 고등학교 졸업(예정)자, 고등학교 졸업학력 검정고시 합격자 또는 법령에 의하여 고등학교 졸업 이상의 학력이 있다고 인정되는 자로서 아래 각 호의 어느 하나에 해당되는 자
 - ① 국민기초생활보장 수급권자(원서접수 마감일 기준 자격이 있는 경우)
 - 「국민기초생활 보장법」 제2조 제1호(수급권자) 및 제2호(수급자)에 의한 대상자
 - ② 차상위계층(원서접수 마감일 기준 자격이 있는 경우)
 - 「국민기초생활 보장법」 제2조 제10호(차상위계층)에 따른 대상자
 - 차상위계층의 인정범위
 - * 차상위 복지급여 수급자 : 차상위 건강보험본인부담금 경감, 차상위 장애수당, 차상위 장애인연금 부가급여, 차상위 자활근로자 중 하나 이상의 급여를 받고 있는 가구의 학생
 - * 차상위 복지급여 비수급자 : 우선돌봄 차상위 가구의 학생
 - ③ 한부모가족 지원대상자(원서접수 마감일 기준 자격이 있는 경우)
 - 「한부모가족지원법」 제5조 및 제5조의2에 따른 지원대상자
- ※ 대학수학능력시험 미응시자도 지원 가능합니다.(단, 검정고시, 외국고교, 기타 학교생활기록부 석차 등급 산출이 불가능한 지원자는 수능 응시 필수)

나. 수능최저학력기준 : 없음

3. 전형방법

가. 전형요소별 반영비율

선발방법	총점	구분	학생부 교과
일괄합산	1,000	비율	100%
		최고점	1,000
		최저점	840

나. 학교생활기록부

- 학년별 반영비율 및 반영학기

학년별 반영비율	반영요소		비고
	교과	비교과	
1~3학년	교과	비교과	
100	100	-	<ul style="list-style-type: none"> • 졸업(예정)자 반영학기 : 6학기(1학년 1학기 ~ 3학년 2학기) • 검정고시, 외국고교, 기타 학교생활기록부 석차 등급 산출이 불가능한 자는 수능성적 비교내신 적용

• 지정교과 및 과목 선택방법

모집단위	반영과목수	지정교과(8과목)	선택교과(2과목)	비고(공통)
인문사회·예체능계열	10과목	국어, 영어, 수학, 사회교과에서 각 교과 2과목	지정교과로 선택한 8과목을 제외한 전체과목 중에서 2과목	<ul style="list-style-type: none"> • 과목은 학기 기준 • 등급이 표기된 과목에 한함
자연·공학계열	10과목	국어, 영어, 수학, 과학교과에서 각 교과 2과목		

• 교과 성적 등급별 배점표

과목등급	1등급	2등급	3등급	4등급	5등급	6등급	7등급	8등급	9등급
반영점수	100	98	96	94	92	90	88	86	84

4. 선발원칙

가. 합격자 선발

- 모집단위별 모집인원 범위 내에서 모집단위 구분 없이 총점 성적순으로 합격자를 선발합니다.
- 우리 대학의 심사 결과 결격(지원자격 미달, 서류 미제출 등) 판정자는 불합격 처리합니다.

나. 동점자 처리기준

모집단위	우선순위
인문사회·예체능계열 자연·공학계열	<ul style="list-style-type: none"> • 1순위 : 국·영·수 교과 6과목 평균 등급 우수자(교과별 2과목) • 2순위 : 국·수 교과 4과목 평균 등급 우수자(교과별 2과목) • 3순위 : 사회 또는 과학 교과 2과목 평균 등급 우수자(계열에 따른 지정교과목) • 4순위 : 국·영·수 교과 6과목 이수단위 합계(교과별 2과목) • 5순위 : 국·수 교과 4과목 이수단위 합계(교과별 2과목) • 6순위 : 사회 또는 과학 교과 2과목 이수단위 합계(계열에 따른 지정교과목)

- ※ 동점자 처리기준 적용 시 인문사회·예체능계열은 사회 교과 반영, 자연·공학계열은 과학 교과를 반영합니다.
- ※ 학교생활기록부 석차 등급 산출이 가능한 자와 수능비교내신 대상자 간 동점자 발생 시, 학교생활기록부 석차 등급 산출이 가능한 자를 우선 선발합니다.
- ※ 수능비교내신 대상자 간 동점자 발생 시, 수능 국·수 2개 영역과 사회/과학/직업탐구 영역 중 1개 영역 2과목의 표준점수 합산점수 우수자 > 국·수 2개 영역 표준점수 합산점수 우수자 > 영어 영역 표준점수 우수자(등급을 표준점수로 환산)순으로 선발합니다.

5. 전형일정

구분	일시	비고
원서접수	2021. 1. 7(목) ~ 1. 11(월) 18:00까지	• http://ipsi.ks.ac.kr
서류제출	2021. 1. 7(목) ~ 1. 12(화) 17:00까지	• 입학관리팀으로 우편 또는 방문 제출
최초합격자 발표	2021. 2. 7(일) 15:00	<ul style="list-style-type: none"> • 입시홈페이지 공지 • 총원합격자 발표 일정은 「원서접수 및 전형일정」 5쪽 참조

6. 제출서류 안내

가. 제출서류

대상자	제출서류
· 학교생활기록부 온라인 제공 동의자	· 제출서류 없음
· 학교생활기록부 온라인 제공 비동의자 · 학교생활기록부 온라인 제공 비대상교 · 2012년 2월 이전 졸업자	· 고교 학교생활기록부 1부(학교장 직인 날인)
· 검정고시 합격자	· 검정고시 합격증명서 1부 및 성적증명서 1부 - 대입전형자료 온라인 제공 동의 시 제출서류 없음 ※ www.neis.go.kr 을 통해 본인자료 확인 및 신청
· 기초생활수급자	· 국민기초생활수급자 증명서 1부(시·군·구청 또는 주민센터 발급) ※ 상기 서류는 7일 이내 발급된 것에 한함
· 차상위계층	· 차상위 본인부담경감대상자 증명서 1부(국민건강보험공단 발급) · 장애인수당 대상자 확인서 1부(시·군·구청 또는 주민센터 발급) · 장애인연금 대상자 확인서 1부(시·군·구청 또는 주민센터 발급) · 자활근로자 확인서 1부(시·군·구청 또는 주민센터 발급) · 차상위계층 확인서 1부(시·군·구청 또는 주민센터 발급) ※ 상기 서류는 7일 이내 발급된 것에 한함
· 한부모가족 지원대상자	· 한부모가족 확인서 1부(시·군·구청 또는 주민센터 발급) ※ 상기 서류는 7일 이내 발급된 것에 한함
· 외국 고등학교 졸업(예정)자	· 고등학교 졸업(예정)증명서 1부(아포스티유 또는 영사확인) · 외국 고등학교 수학 전 과정 성적증명서 1부(아포스티유 또는 영사확인) · 출입국사실증명서 1부 ※ 영어 이외의 언어인 경우 공증받은 한국어 번역본 첨부 ※ 졸업예정자인 경우 합격 시 2021. 2. 19(금)까지 졸업증명서 1부 제출(아포스티유 또는 영사 확인) ※ 아포스티유 : 고교 소재국 지정기관 ※ 영사 확인 : 고교 소재국 한국 영사관

※ 수급권자가 본인이 아닌 경우 : 가족관계증명서 1부 제출

※ 모든 서류는 원본 제출이 원칙이며, 원본 재발급이 불가능한 유일본인 경우 원본 제시 후 원본대조필 가능(본교 입학관리팀 확인)

나. 제출장소 : 경성대학교 입학관리팀(우편 또는 방문 제출)

(우)48434 부산광역시 남구 수영로 309(대연동) 경성대학교 정보관 101호 입학관리팀

☎ (051)663-5555 / FAX (051)663-4038

다. 제출기한

• 우편제출

- 원서접수사이트에서 발송용 봉투 라벨을 출력하여 봉투에 부착 후 수취인 후납부담으로 발송하기 바랍니다.(착불 불필요)

- 2021. 1. 12(화) 우편소인까지 유효합니다.

• 방문제출

- 2021. 1. 12(화) 17:00까지 입학관리팀(정보관 101호)으로 제출하기 바랍니다.

※ 제출서류는 반환하지 않습니다.

V. 학교생활기록부 반영방법

1. 반영 대상자

- [가/나/다군] 농어촌전형 지원자
- [가/나군] 특성화고동일계전형, 저소득층전형 지원자

2. 학년별 반영비율 및 반영학기

학년별 반영비율	반영요소		비고
	교과	비교과	
1~3학년	교과	비교과	
100	100	-	<ul style="list-style-type: none"> • 졸업(예정)자 반영학기 : 6학기(1학년 1학기 ~ 3학년 2학기) • 저소득층전형 : 검정고시, 외국고교, 기타 학교생활기록부 석차 등급 산출이 불가능한 자는 수능성적 비교내신 적용

3. 지정교과 및 과목선택 방법

모집단위	반영과목수	지정교과(8과목)	선택교과(2과목)	비고(공통)
인문사회·예체능계열	10과목	국어, 영어, 수학, 사회교과에서 각 교과 2과목	지정교과로 선택한 8과목을 제외한 전체과목 중에서 2과목	<ul style="list-style-type: none"> • 과목은 학기 기준 • 등급이 표기된 과목에 한함
자연·공학계열	10과목	국어, 영어, 수학, 과학교과에서 각 교과 2과목		

4. 교과 성적 등급별 배점표

과목등급	1등급	2등급	3등급	4등급	5등급	6등급	7등급	8등급	9등급
반영점수	100	98	96	94	92	90	88	86	84

※ '교과 성적 등급별 배점표'에 따라 지정교과 8과목, 선택교과 2과목의 등급별 점수를 모두 더하면 1,000점 만점의 교과 성적이 산출됨

5. 특성화고 전문교과 성취평가제 내신 산출방법

가. 과목별 '석차등급'대신 '성취평가제'가 적용된 전문교과의 내신성적 산출

- 원점수, 평균, 표준편차로 구한 Z-점수($(\text{원점수} - \text{평균}) \div \text{표준편차}$)의 정규분포 확률누적값 $p(z)$ 를 계산 혹은 정규분포표에서 적용하여 $1-p(z)$ 로 백분위 계산하고 석차백분위를 구한 후, 교과 성적 등급별 배점표를 이용하여 등급을 산출합니다.
- ① 특성화고, 마이스터고, 종합고 : 전문교과가 '석차등급' 대신 '성취도(A,B,C,D,E,F)'로 표시된 경우
 - ② 석차등급이 없는 과목 중 과목별 원점수, 평균, 표준편차까지도 제공되지 않는 과목은 내신 반영이 불가합니다.

나. 성취평가제 과목의 내신등급 산출표

등급	Z점수 범위	석차백분율(근사값)	등급	Z점수 범위	석차백분율(근사값)
1	3.00 ~ 1.76	0.13 ~ 3.92	6	-0.26 ~ -0.73	60.26 ~ 76.73
2	1.75 ~ 1.23	4.01 ~ 10.93	7	-0.74 ~ -1.22	77.04 ~ 88.88
3	1.22 ~ 0.74	11.12 ~ 22.96	8	-1.23 ~ -1.75	89.07 ~ 95.99
4	0.73 ~ 0.26	23.27 ~ 39.74	9	-1.76 ~ -3.00	96.08 ~ 99.87
5	0.25 ~ -0.25	40.13 ~ 59.87			

다. 성취평가제 과목의 내신등급 산출 예시

원점수	과목평균	표준편차	z-점수	p(z)	백분위(1-p(z))	석차백분율	석차등급
95	82	12.8	1.02	0.8461357696	0.1539	15.395	3

6. 수능성적 비교내신 산출방법

가. 대상전형

- 저소득층전형

나. 비교내신 대상자

- 검정고시 출신자
- 외국고교 교육과정 이수자
- 기타 학교생활기록부 석차 등급 산출이 불가능한 지원자

다. 비교내신 산출방법

- 비교내신 배점표

수능등급	1등급	2등급	3등급	4등급	5등급	6등급	7등급	8등급	9등급
반영점수	200	200	200	192	188	180	176	172	168

- 비교내신 성적 산출 : 국어(200점)+영어(200점)+수학(200점)+탐구(400점, 2과목) = 총1,000점
- 수능 등급의 배점은 수능 1영역(과목)당 점수입니다.
- 수능 미응시 영역의 경우 9등급 점수를 적용합니다.

(예시) 국어 3등급, 영어 4등급, 수학 4등급, 탐구 2과목이 3등급, 3등급인 학생의 비교내신 산출

- 비교내신 성적 산출

- ⇒ [비교내신 배점표]에 따라 영역별 반영점수를 합산하면 1,000점 만점의 비교내신 성적이 산출됨
- ⇒ 200점(국어)+192점(영어)+192점(수학)+200점(탐구1)+200점(탐구2) = 984점

VI. 지원자 유의사항

1. 복수지원 범위 및 이중등록 금지

가. 복수지원 허용범위

- 정시모집에서 군별 모집을 실시하는 대학(교육대학 포함, 전문대학·산업대학 제외)에 지원하는 경우에는 동일 모집 기간 군에서 하나의 대학에만 지원할 수 있습니다.
- 정시모집 대학(교육대학 포함, 전문대학·산업대학 제외)에 있어서는 모집 기간 군이 다른 대학 간 또는 동일 대학 내 복수지원이 가능합니다.

나. 복수지원 금지사항

- 수시모집 대학(교육대학, 전문대학·산업대학 포함)의 합격자(최초 합격자 및 충원 합격자)는 '정시모집 및 추가모집'에 지원할 수 없습니다.
- 정시모집에 있어서 모집 기간 군이 같은 대학(교육대학 포함) 또는 동일 대학 내 모집 기간 군이 같은 모집단위(일반전형과 특별전형간 포함)간에는 복수지원을 금지합니다.(전문대학·산업대학은 모집 기간 군의 제한 없음)
- 대학(교육대학 포함, 전문대학·산업대학 제외)의 정시모집에 합격하여 등록한 자는 추가모집에 지원할 수 없습니다. 단, 추가모집 기간 전에 정시모집 등록을 포기한 자와 전문대학·산업대학 정시모집 합격자(등록여부 상관없음)는 대학의 추가모집에 지원할 수 있습니다.
- 대학(교육대학, 전문대학·산업대학 포함)과 '특별법에 의해 설치된 대학·각종학교' 간에는 복수지원 금지 및 이중등록 금지 원칙을 적용하지 않습니다.
- 대학별 입학전형이 종료된 후, 복수지원 위반사실이 전산자료 검색을 통해 확인될 경우 입학은 무효로 합니다.

다. 이중등록 금지사항

- 정시모집에서 복수의 대학에 합격한 자는 정시모집 등록 기간에 1개 대학에만 등록하여야 합니다.
- 정시모집에서 합격 및 충원 합격에 의해 복수의 대학에 합격한 자(합격+충원합격, 충원합격+충원합격 등)는 정시모집 미등록 충원 마감일까지 1개 대학에만 최종 등록하여야 합니다.
- 정시모집에서 합격한 대학에 이미 등록을 한 자가 다른 대학의 정시모집에 충원 합격하여 그 대학에 등록하고자 할 경우에는 먼저 등록한 대학을 포기한 후, 충원 합격 대학에 등록하여야 합니다.

2. 부정행위자 처리 및 합격/입학 취소

- 원서접수 시 부정행위 방법으로 지원하거나 이에 협조해 공정한 학생선발 업무를 방해하는 경우, 입학 무효 및 별도의 처벌을 받을 수 있습니다.
- 입학전형에서 각종 부정행위자는 불합격 처리하며 주요 사항 누락, 허위 기재, 위·변조 등 부정행위 방법으로 합격 또는 입학한 사실이 확인될 경우 입학 전·후에 관계없이 합격 또는 입학을 취소합니다.
- 입학이 허가된 학생의 학력사항 혹은 입학관련 서류의 기재사항이 위·변조 또는 허위로 밝혀져 입학이 취소되는 경우, 해당자가 납부한 등록금은 반환하지 않습니다.
- 본교 및 타 대학에 부정행위 방법으로 지원해 입학이 취소된 자는 입학이 취소된 날로부터 3년 동안 본교에 지원할 수 없습니다.
- 충원합격 통보가 불가능한 경우
 - 3회 통화까지 연락이 되지 않아 충원합격 통보가 불가능한 자는 미등록 처리하고, 차순위자를 충원합격 처리합니다.

3. 전형관련 유의사항

- 실기고사의 응시순서는 조정이 불가하므로 전형일정의 중복을 피하여 지원바랍니다.
- 실기고사에는 반드시 신분증(주민등록증, 운전면허증, 여권 등)을 지참해야 합니다.
- 각종 고사 실시 중에 수험생은 휴대폰, 스마트워치, 태블릿 등 개인통신 기기는 지참할 수 없습니다.
- 합격여부 및 등록금 고지서는 본교 입시홈페이지에서 지원자가 직접 확인해야 합니다. 미확인으로 인한 내 미등록 시 입학이 취소되며 모든 책임은 수험생 본인에게 있습니다.
- 수시 모집의 미충원 인원은 정시모집으로 이월하여 선발합니다.(정원 외 포함)
- 입학성적에 관한 사항은 일절 공개하지 않습니다.
- 신입생은 첫 학기에 휴학할 수 없습니다.(단, 질병 및 병역복무로 인한 휴학은 예외로 함)
- 입학전형에 대한 이의가 있을 경우 이의신청을 할 수 있으며, 우리 대학교의 이의신청 절차에 따라 처리합니다.
- 모집요강에 명시되지 않은 사항은 본교의 대학입학전형공정관리대책위원회의 결정에 따릅니다.

4. 개인정보 수집 및 이용 안내

- 대학 입학전형을 위해 아래와 같이 지원자 등의 개인정보를 수집·이용합니다.
 - 지원자 정보 : 성명, 주민등록번호, 주소, 전화번호, 휴대전화번호, 추가연락처, 이메일주소, 대학수학능력시험 성적, 학교생활기록부 자료, 환불계좌번호 등
 - 학교 정보 : 최종학력, 재학/출신 고교명, 졸업(예정)연도 등
 - 수집된 개인정보는 대학의 입학, 학사, 장학, 통계업무 및 오리엔테이션 등 이외의 목적으로 사용하지 않으며, 개인정보 보유기간의 경과 및 처리목적 달성 등 개인정보가 불필요하게 되었을 때에는 지체 없이 해당 개인정보를 파기합니다.
- ※ 입학전형 자료 및 제출 서류는 일체 공개 및 반환하지 않으며, 모든 지원자는 이에 동의한 것으로 간주합니다.

기타 상세한 사항은 입학관리팀으로 문의바랍니다.

☎ (051)663-5555 / FAX : (051)663-4038 / 입시홈페이지 : <http://ipsi.ks.ac.kr>

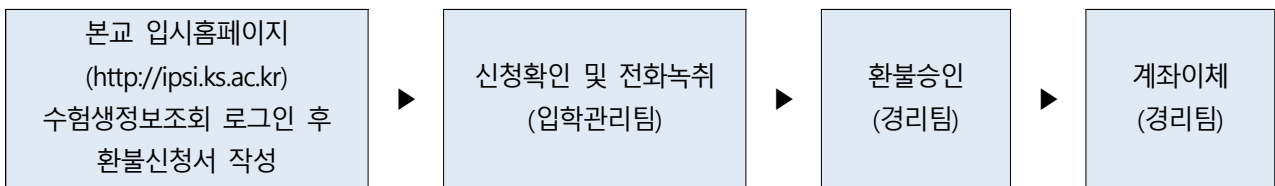
Ⅶ. 등록포기 및 환불안내

1. 등록포기

- 본교 합격자가 본교에 등록을 마친 후 등록을 포기하고자 할 경우, 반드시 정해진 기간 내에 본교 입학홈페이지(<http://ipsi.ks.ac.kr>)에서 환불을 신청해야 합니다.
- 타 대학의 충원 합격 통보를 받고 등록할 합격자는 타 대학의 통보를 받은 즉시 본교 입학관리팀 (☎ 051-663-5555)으로 연락해야 합니다.
- 정시모집에 합격하고 등록(최초 등록 및 미등록 충원과정 중의 추가등록을 포함)한 자는 추가모집에 지원할 수 없습니다.

2. 등록금 환불

- 환불 신청기간 : 2021. 2. 11(목) ~ 2. 18(목) 20:00까지
- 환불 절차



3. 본교 입학 이후 등록금 환불

- 입학일 이후 자퇴 등의 사유로 등록금 환불을 원할 경우에는 본교 '등록금 반환' 기준에 따라 처리합니다.
- 입학이 허가된 학생으로서 학력사항 혹은 입학관련 서류의 기재사항이 위·변조 또는 허위, 중대사실 누락 등의 이유로 입학이 취소된 경우 해당자가 납부한 등록금은 반환하지 않습니다.

Ⅷ. 전형료

1. 입학원서 접수 주요사항 및 전형료

가. 접수기간 : 2021. 1. 7(목) ~ 1. 11(월) 18:00까지

나. 접수방법 : 인터넷접수(<http://ipsi.ks.ac.kr> / 별도의 원서교부 및 방문접수는 하지 않음)

다. 전형별 전형료

전형유형	전형	실기고사	금액(원)	비고
수능위주	일반전형	-	30,000	-
실기위주	실기특별전형	○	65,000	-
학생부교과	특성화고동일계전형	-	27,000	-
	농어촌전형	-	27,000	-
	저소득층전형	-	27,000	· 면제·감액 : 입학전형료 27,000원 (면제·감액 27,000원)

라. 전형료 결제방법 : 접수처 내 결제방법 참조

2. 전형료 환불

- 천재지변, 지원자격미달, 기타 수험생 귀책사유가 없는 부득이한 경우 원서접수 수수료 5,000원을 제외한 금액을 환불합니다.
- 사회배려대상자(국가보훈법률에서 정한 대상자, 기초생활수급자, 차상위계층, 한부모가족 지원대상자)의 경우 해당 자격 증빙서류를 2021. 1. 12.(화)까지 제출한 자에 한하여 원서접수 수수료 5,000원을 제외한 금액을 환불합니다.
- 「고등교육법」 제34조의4 제5항에 따라 입학전형 관련 수입·지출에 잔액이 발생할 경우 납부한 전형료에 비례하여 반환할 수 있습니다.
- ※ 고사일을 확정 공지한 실기고사에 응시대상자가 타 대학과의 전형일 중복, 단순 변심 등의 이유로 전형에 응시하지 않은 경우 한국대학교육협회의 「대학입학전형기본사항」에 따라 전형료를 환불하지 않습니다.
- ※ 원서접수 시 작성하는 '전형료 환불계좌'는 전형료 환불 대상자에 대한 환불을 위해 작성하는 것으로 본인 또는 보호자의 계좌(입출금이 자유로운 계좌)번호를 입력해야 합니다. 입력오류로 인해 발생하는 불이익은 수험생 본인의 책임이니 유의하기 바랍니다.

| 2020학년도 정시모집 입시결과 |

* 수능 성적 반영 방법

- 일반전형(735점) : 국어 표준점수 + 수학 표준점수 + 영어등급 환산점수 + 탐구 표준점수(2과목 합)

- 실기특별전형(535점) : 국어 표준점수 + 영어등급 환산점수 + 탐구 표준점수(2과목 합)

* 영어등급 표준점수 환산 : 1등급(135점), 2등급(130점), 3등급(123점), 4등급(114점), 5등급(103점),
6등급(94점), 7등급(87점), 8등급(82점), 9등급(79점)

전형명	시기	모집단위명	모집인원	지원율	총원 합격자 수	수능 표준점수 평균	수능 등급 평균	실기 평균 (700점)	교과 등급 평균
일반	정시(가)	인문문화학부	24	4.25	30	443.70	4.48		
		영어영문학과	21	2.67	22	451.29	4.27		
		유아교육과	6	2.00	0	471.17	3.65		
		심리학과	7	3.43	5	462.86	4.04		
		법행정정치학부(법학)	12	3.67	15	457.58	4.13		
		신문방송학과	11	3.55	13	461.60	4.05		
		경제금융물류학부	22	3.55	25	445.82	4.55		
		호텔관광외식경영학부(호텔관광경영학)	9	4.22	8	461.13	4.02		
		회계학과	20	2.60	11	447.85	4.46		
		수학응용통계학부	23	2.26	13	420.65	5.13		
		에너지과학과	7	3.29	11	415.43	5.18		
		간호학과	10	7.10	17	476.80	3.53		
		건설환경도시공학부	33	4.12	52	423.70	5.03		
		건축디자인학부(건축학)	9	3.33	12	439.11	4.60		
		기계메카트로닉스공학부(기계자동차)	11	3.82	26	420.91	5.18		
		전기공학과	11	3.36	23	432.64	4.92		
		소프트웨어학과	18	3.28	40	422.17	5.13		
		정보통신공학과	10	4.10	11	436.44	4.69		
	정시(나)	글로벌문화학부	22	3.73	32	439.45	4.56		
		중국학과	19	2.47	15	439.63	4.53		
		문헌정보학과	9	4.22	8	456.33	4.32		
		윤리교육과	4	3.50	2	464.50	3.97		
		법행정정치학부(행정학)	14	2.86	10	451.21	4.34		
		광고홍보학과	8	3.50	6	453.38	4.23		
		사회복지학과	13	4.00	20	453.38	4.34		
		호텔관광외식경영학부(외식서비스경영학)	9	4.44	11	449.00	4.29		
		경영학과	34	2.68	31	446.76	4.46		
		국제무역통상학과	22	4.55	24	445.91	4.51		
		화학생명과학부	22	2.55	31	432.40	4.76		
		물리치료학과	7	8.43	10	458.83	4.17		
		식품응용공학부	23	4.65	27	433.05	4.83		
		건축디자인학부(실내건축디자인학)	5	5.00	9	433.75	4.91		
기계메카트로닉스공학부(메카트로닉스)	13	2.62	21	433.36	4.77				

전형명	시기	모집단위명	모집인원	지원율	총원 합격자 수	수능 표준점수 평균	수능 등급 평균	실기 평균 (700점)	교과 등급 평균
		산업경영공학과	9	2.67	7	427.00	5.01		
		신소재공학과	15	3.13	21	418.00	5.13		
		전자공학과	13	3.15	30	424.00	5.08		
		컴퓨터공학과	12	4.17	14	436.82	4.75		
		제약공학과	7	3.43	7	450.43	4.41		
		연극영화학부(영화)	5	4.00	6	460.25	3.97		
		영상애니메이션학부	4	3.50	3	438.25	4.66		
		디지털미디어학부	7	2.57	1	462.00	3.93		
		패션디자인학과	10	3.20	6	444.20	4.56		
실기	정시(나)	디자인학부	11	6.09	5	306.27	5.58	578.03	
		연극영화학부(연극)	12	22.42	2	270.00	7.03	666.34	
		연극영화학부(뮤지컬)	6	6.00	7	259.83	7.31	510.43	
		영상애니메이션학부	5	12.40	2	297.80	4.66	525.00	
		스포츠건강학과	11	9.64	6	278.91	6.59	678.79	
	정시(다)	음악학부	22	3.68	25	280.77	6.68	535.22	
		미술학과	7	6.14	8	279.71	6.62	591.67	
		공예디자인학과(금속공예)	7	8.86	7	308.43	5.48	441.66	
		공예디자인학과(도자공예)	7	7.00	11	303.43	5.76	420.83	
		공예디자인학과(가구디자인)	7	10.71	5	312.57	5.43	449.99	
		공예디자인학과(텍스타일)	7	8.71	8	309.00	5.64	425.00	
		사진학과	6	3.00	2	278.00	6.64	486.12	
	농어촌	정시(가)	기계메카트로닉스공학부(기계자동차)	1	3.00	1			
정시(나)		문헌정보학과	1	1.00	0				4.2
		광고홍보학과	1	3.00	0				2.6
		사회복지학과	1	2.00	1				5.8
		경영학과	1	3.00	0				1.9
		영상애니메이션학부	1	1.00	0				5.3
저소득층	정시(나)	법행정정치학부(행정학)	1	2.00	1				4.3
		사회복지학과	1	4.00	0				2.4
특성화고 동일계	정시(가)	전기공학과	1	4.00	0				3.2
		소프트웨어학과	1	2.00	0				1.4
	정시(나)	경영학과	2	2.00	2				3.8
		전자공학과	1	2.00	0				2.2

| 경성대학교 장학 프로그램 안내 |

※ 장학금제도는 【장학금지급에관한규정】 및 【장학금지급에관한시행세칙】에 자세히 안내되어 있으니 참조하시기 바랍니다.

1. 교내장학금

가. 신입생 장학금

순번	장학금명칭	수혜자격요건		지급액
		성적	세부내용	
1	계열별 수석 (인문/자연/예체능-정시, 약학)	3.5이상	국어, 수학, 영어영역 중 2영역 등급의 합이 40이내로서 인문/자연/예체능 계열별 최고점자 - 졸업 시까지 등록금(입학금 포함) 전액 및 학기별 150만원(연300만원) 도서구입보조비 지급 - 단기 해외어학연수 지원(재학 중 1회)	입학금+ 수업료전액+ 도서구입비+ 해외어학 연수지원(1회)
		3.5이상	상기조건을 충족하지 못하는 계열별 최고점자 - 졸업 시까지 등록금(입학금 포함) 전액 지급 - 단기 해외어학연수 지원(재학 중 1회)	입학금+ 수업료전액+ 해외어학 연수지원(1회)
		3.5이상	약학계열 최고점자 - 졸업 시까지 등록금(입학금 포함) 전액 지급 - 단기 해외어학연수 지원(재학 중 1회)	입학금+ 수업료전액+ 해외어학 연수지원(1회)
	단대별 수석 (문/사/상/이/공/예/생-정시, 약학)	3.5이상	국어, 수학, 영어영역 중 2영역 등급의 합이 60이내로서 문/사/상/이/공/예/생 단과대 최고점자 - 2년간 등록금(입학금 포함) 전액 및 학기별 100만원(연200만원) 도서구입보조비 지급 - 단기 해외어학연수 지원(재학 중 1회)	입학금+ 수업료전액+ 도서구입비+ 해외어학 연수지원(1회)
		3.5이상	국어, 수학, 영어영역 중 1영역 이상이 3등급이내로서 문/사/상/이/공/예/생 단과대 최고점자 - 2년간 등록금(입학금 포함) 전액 지급 - 단기 해외어학연수 지원(재학 중 1회)	입학금+ 수업료전액+ 해외어학 연수지원(1회)
		-	상기 조건을 충족하지 못하는 단과대 최고점자 - 입학시 등록금(입학금 포함) 전액 지급	입학금+ 수업료전액
		3.5이상	약학대학 차점자 - 2년간 등록금(입학금 포함) 전액 지급 - 단기 해외어학연수 지원(재학 중 1회)	입학금+ 수업료전액+ 해외어학 연수지원(1회)
	학부(과) 입학 우수 (수시/정시/약학)	합격인원의 10% 이내	모집단위별 최초합격인원의 10% 이내 입학시 수업료 전액 지급 (입학금 별도)	수업료전액
		합격인원의 30% 이내	모집단위별 최초합격인원의 30% 이내 입학시 수업료의 1/2 지급 (입학금 별도)	수업료의 1/2
		합격인원의 50% 이내	모집단위별 최초합격인원의 50% 이내 입학시 수업료의 1/3 지급 (입학금 별도)	수업료의 1/3
	선발	<p>가. 장학금은 최초 합격순위를 기준으로 하며 승계는 하지 않습니다. 나. 계열별 및 단대별 수석은 재학 중 매학기 수강신청 전체학점을 취득하고 3.5 이상의 성적을 취득하여야 합니다.(성적미달 학기는 장학금(등록금 및 도서구입보조비)을 지급 받을 수 없으며, 수혜횟수에는 포함됩니다.) 또한, 장학금(등록금) 수혜자만 도서구입보조비를 받을 수 있습니다. 다. 학부(과) 입학 우수 장학금 해당 전형 - 수시 : 일반계고면접전형, 일반계고교과전형, 학교생활우수자전형, 실기특별전형 - 정시 : 일반전형, 실기특별전형 - 약학 : 지역인재특별전형, 일반전형 ※ 학부(과) 입학 우수 장학금 대상 인원수는 계열별 및 단대별 수석 장학금 대상자를 제외한 인원입니다.</p>		

나. 신입생 기타 장학금

순번	장학금 명칭	수혜자격요건		지급액
		성적	세부내용	
1	국가유공자	-	국가유공자 본인 및 자녀를 대상으로 지급하며, 자격취득자가 소정 서류를 갖추어 신청해야 함	입학금+수업료 전액
2	부산·경남·울산 교직원자녀	-	부산·경남·울산 교육기관 교직원 본인 및 직계자녀에게 지급하는 장학금	소정액
3	교직원직계자녀	-	우리대학교에 재직하고 있는 교직원의 직계자녀에게 지급하는 장학금	수업료 전액
4	2인 이상 재학	-	우리대학교(학부 과정)에 2인 이상이 재적 중인 경우 재학생에게 지급하는 장학금	수업료의 1/4
5	경성1유형	-	국가장학금(1유형)을 수혜한 학생 중 기초생활수급자(0구간)에게 지급하는 장학금	입학금+수업료 전액
6	하나학생	-	장애의 정도가 심한/심하지 않은 학생(본인)에게 지급하는 장학금(복지카드사본 제출)	소정액
7	새터민	-	북한이탈주민 본인 및 자녀로서 관련법에 해당되는 학생에게 지급하며, 자격취득자가 소정서류를 갖추어 신청해야 함	입학금+수업료 전액

다. 재학생 장학금(재학시는 각 장학종목에 따른 일정한 성적을 취득하여야 합니다.)

순번	장학금 명칭	수혜자격요건		지급액
		성적	세부내용	
1	입학성적우수	3.5 이상	입학시 성적이 우수한 재학생에게 지급하는 장학금	수업료 전액
2	성적우수마일리지	3.0 이상	학부(과)별 성적이 우수한 학생을 선발(재학인원의 약 15%이내)하여 지급하는 장학금	소정액
3	교직원직계자녀	2.5 이상	우리대학교에 재직하고 있는 교직원의 직계자녀에게 지급하는 장학금	수업료 전액
4	근로(교내/국가)	1.6 이상	교내/국가 근로장학생으로 선정된 학생에게 지급하는 장학금	소정액
5	경성미래드림	1.6 이상	기초생활수급자(0구간)중 직전학기 성적(평균1.6~2.59)을 취득한 학생에게 지급하는 장학금	수업료의 1/3
6	경성1유형	2.6 이상	국가장학금(1유형)을 수혜한 학생 중 기초생활수급자(0구간)로 직전학기 성적(평균2.6이상)을 취득한 학생에게 지급하는 장학금	수업료 전액
7	경성드림	-	학자금지원구간 0~8구간으로 경제 사정이 어려운 학생에게 예산범위 안에서 지급하는 장학금으로 자격요건은 해당부서에서 따로 정함	소정액
8	국가고시합격자	2.0 이상	재학 중 사법고시, 행정고시, 외무고시, 기술고시, 공인회계사 또는 이에 준하는 시험(변리사, 세무사, 관세사)에 합격한 자에게 지급하는 장학금	소정액
9	국가유공자	1.6 이상	국가유공자 본인 및 자녀를 대상으로 지급하며, 자격취득자가 소정 서류를 갖추어 신청해야 함	수업료 전액
10	새터민	1.6 이상	북한이탈주민 본인 및 자녀를 대상으로 지급하며, 자격취득자가 소정서류를 갖추어 신청해야 함	수업료 전액
11	부산·경남·울산 교직원자녀	2.5 이상	부산·경남·울산 교육기관 교직원 본인 및 직계자녀에게 지급하는 장학금	소정액
12	봉사	1.5 이상	총학생회 및 기타 학생자치기구에서 봉사활동을 하고 있는 학생에게 지급하는 장학금	소정액
13	MCC	2.0 이상	교내 언론사(MCC)에서 활동하고 있는 학생에게 지급하는 장학금	수업료의 2/3
14	2인 이상 재학	2.5 이상	우리대학교(학부 과정)에 2인 이상이 재적 중인 경우 재학생에게 지급하는 장학금	수업료의 1/4

순번	장학금 명칭	수혜자격요건		지급액
		성적	세부내용	
15	학군단우수	2.5 이상	학군단장이 추천하는 우수/간부에게 지급하는 장학금	소정액
16	하나학생	1.6 이상	장애의 정도가 심한/심하지 않은 학생(본인)에게 지급하는 장학금	소정액
17	하나도우미	2.0 이상	장애학생의 학습활동에 실질적 지원이 가능한 사람에게 생활비로 지급하는 장학금	소정액
18	홍보대사	-	대학의 홍보대사로 활동하는 학생에게 지급하는 생활비 명목의 장학금으로 자격요건은 해당 부서에서 따로 정함	소정액
19	사생자치	-	사생자치 활동을 하는 학생에게 지급하는 생활비 명목의 장학금으로 자격요건은 해당 부서에서 따로 정함	소정액
20	성적향상성취	-	학업 성취율을 높은 학생에게 지급하는 장학금으로 자격요건은 해당부서에서 따로 정함	소정액
21	취업역량강화	-	학생들의 취업 역량 강화를 위해 생활비로 지급하는 장학금으로 자격요건은 해당부서에서 따로 정함	소정액
22	글로벌역량지원	-	학생들의 교육역량 강화 및 글로벌 역량 강화를 위해 생활비로 지급하는 장학금으로 자격요건은 해당부서에서 따로 정함	소정액
23	교육역량강화	-	학생들의 교육역량 강화를 위해 생활비로 지급하는 장학금으로 자격요건은 해당부서에서 따로 정함	소정액
24	창업	-	학생들의 창업 역량 강화 및 창업 활동 지원 등을 위해 생활비로 지급하는 장학금으로 자격요건은 해당부서에서 따로 정함	소정액
25	포상·시상	-	·우리 대학교 주최 경시대회에서 수상한 사람에게 생활비로 지급하는 장학금(다만, 장학부서와 협의 후 확정된 대회만 인정함) ·학교 발전에 공로가 있는 사람 및 총장이 장학금 지급 대상이 된다고 인정하는 학생에게 생활비로 지원하는 장학금	소정액
26	현장실습	-	현장 실습의 원활한 수행 및 장려를 위해 생활비로 지급하는 장학금으로 자격요건은 해당부서에서 따로 정함	소정액
27	기금	-	기금재원으로 진행하며, 학생에게 생활비로 지급하는 장학금으로 자격요건은 해당부서에서 따로 정함	소정액

2. 교외장학금

순번	장학금 명칭	수혜자격조건	지급액(선발방법)
1	농어촌희망재단	부모가 농업 종사자인 학생이며 품행이 단정하고 학업성적이 우수하며 학비조달이 어려운 학생	일정액(추천)
2	BNK금융그룹희망나눔재단	학업성적이 우수하고 가계가 곤란하며 학과 추천을 받은 학생	일정액(추천)
3	희망플러스	기부자가 있는 학교중 학과의 추천을 받은 학생	일정액(추천)
4	푸른등대 기부장학사업	다양한 분야의 저소득층 우수 대학생(기부처별 상이함)	일정액(추천)
5	푸른등대 삼성기부장학사업	교육기회 양극화 해소 및 교육소외계층의 교육기회 확대	일정액(추천)
6	메가엠디(주)	해당 기관에서 추천한 약학과 신입생	일정액(지정)
7	아산사회복지재단	학업성적이 우수하며 학비조달이 어려운 학생	일정액(추천)
8	순산기념사업회 장학회	학업성적이 우수하며 순산기념회에서 추천 받은 학생	일정액(추천)
9	(재)경주시장학회	학업성적이 우수하며 학비조달이 어려운 학생	일정액(추천)
10	포항시 장학회	학업성적이 우수하며 포항시 주소자	일정액(추천)
11	신라문화장학재단	학업성적이 우수하며 학비조달이 어려운 학생	일정액(추천)
12	S&T장학재단	학업성적이 우수하며 전문분야에서 탁월한 능력이 있다고 판단되는 학생	전액(추천)
13	부산진구장학회	부모가 진구에 주소를 두고 3년이상 거주하고 있는 학업성적이 우수한 학생	일정액(지정)
14	한국전력공사	전기관련 학과 전공하며 학업성적이 우수한 학생	일정액(추천)
15	협성문화재단	학업성적이 우수하며 학비조달이 어려운 학생	전액(추천)
16	(재)행복영도장학회	영도구 거주하며 품행이 단정하고 학업성적이 우수한 학생	일정액(지정)
17	(재)STX장학재단	학업성적이 우수하며 학비조달이 어려운 학생	전액(지정)
18	KT그룹희망나눔재단	ICT 관련 재학생 토론 실적이 있고 봉사 정신이 투철한 학생	일정액(추천)
19	건설근로자공제회	4년제 이상 대학교 신입생 또는 2~3학년 재학생 자녀	전액(지정)
20	남천친선협	남구, 수영구 거주자 우선이며 학업성적이 우수한 학생	일정액(추천)
21	형애장학재단	학업성적이 우수하며 학비조달이 어려운 2학년 이상의 학생	전액(지정)
22	의용소방대원자녀	학업성적이 우수하며 부모가 의용소방대원으로 근무하는 학생	일정액(추천)
23	한국장애인단체총연맹	우수한 이공계 장애대학생	일정액(지정)
24	엠디엔피(주)	해당 기관에서 추천한 약학과 신입생	일정액(지정)
25	롯데멘토링장학생	센터 인근 4년제 대학생으로 초·중·고등학교 학습지도 가능한 성적이 우수한 학생	일정액(지정)
26	부산광역시	시비장학생으로 학업성적이 우수하며 학비조달이 어려운 학생	일정액(추천)
27	(재)김해시인재육성장학재단	학업성적이 우수하며 학비조달이 어려운 학생	일정액(지정)
28	(재)동래장학회	동래구에 거주하며 학업성적이 우수한 학생	일정액(지정)
29	(재)부산북구장학회	학업성적이 우수하며 부산시 북구에 거주하는 학생	일정액(추천)
30	한국방정환장학재단	학업성적이 우수하며 학비조달이 어려운 학생	일정액(추천)
31	(재)서울장학재단	서울 시민 중 학비조달이 어려운 자	일정액(추천)
32	한국금융연수원	학업성적이 우수하며 학비조달이 어려운 학생	일정액(추천)
33	교수/직원신우회	기독교 세례교인으로 학업성적이 우수하며 학비조달이 어려운 학생	일정액(추천)
34	KRX DREAM 장학금	학업성적이 우수하며 학비조달이 어려운 학생	일정액(추천)
35	농협	학교장의 추천을 받은 학생	일정액(추천)
36	성장장학재단	학업성적이 우수하며 학비조달이 어려운 학생	일정액(지정)
37	부산중구장학회	학업성적이 우수하며 학비조달이 어려운 학생	일정액(추천)
38	대선공익재단	사회복지학과 재학생 중 예비사회복지사로서 사명감이 투철하며 가정형편이 어려운 학생	일정액(추천)
39	울산 북구 차오름	관내 저소득층 비정규직 자녀로서 대학 신입생 또는 2학년 1학기 등록생	일정액(지정)
40	통영시 저소득 대학생	통영시 소재 고등학교 졸업 후, 학업성적이 우수하며 학비조달이 어려운 학생	일정액(지정)
41	사하양지장학회	사하구 거주 학생 중 학비조달이 어려운 학생	일정액(지정)
42	한국우편사업진흥원	IT산업 발전에 이바지할 학업성적이 우수한 자	일정액(추천)
43	운파문화장학회	예술계열 학과 재학 중이며 학업성적이 우수한 학생	일정액(추천)
44	정암장학회	건축공학과를 전공하며 학업성적이 우수하고 학과 추천을 받은 학생	일정액(추천)
45	(재)담양장학회	담양군 거주하며 학업성적이 우수한 학생	일정액(지정)
46	수림장학재단	자연과학 전공자 중 학업성적이 우수한 학생	일정액(추천)
47	(재)태암문화재단	학업성적이 우수하며 학비조달이 어려운 학생	일정액(지정)
48	(재)지현장학재단	학업성적이 우수하며 학비조달이 어려운 학생	일정액(추천)
49	(재)금샘문화재단	학업성적이 우수하며 학비조달이 어려운 학생	일정액(추천)
50	설영	학업성적이 우수하며 학비조달이 어려운 학생	일정액(지정)

※ 교내외장학금은 신설 또는 변경 될 수도 있습니다.

기타 상세한 사항은 장학지원팀으로 문의바랍니다. ☎ (051)663-4057~4058